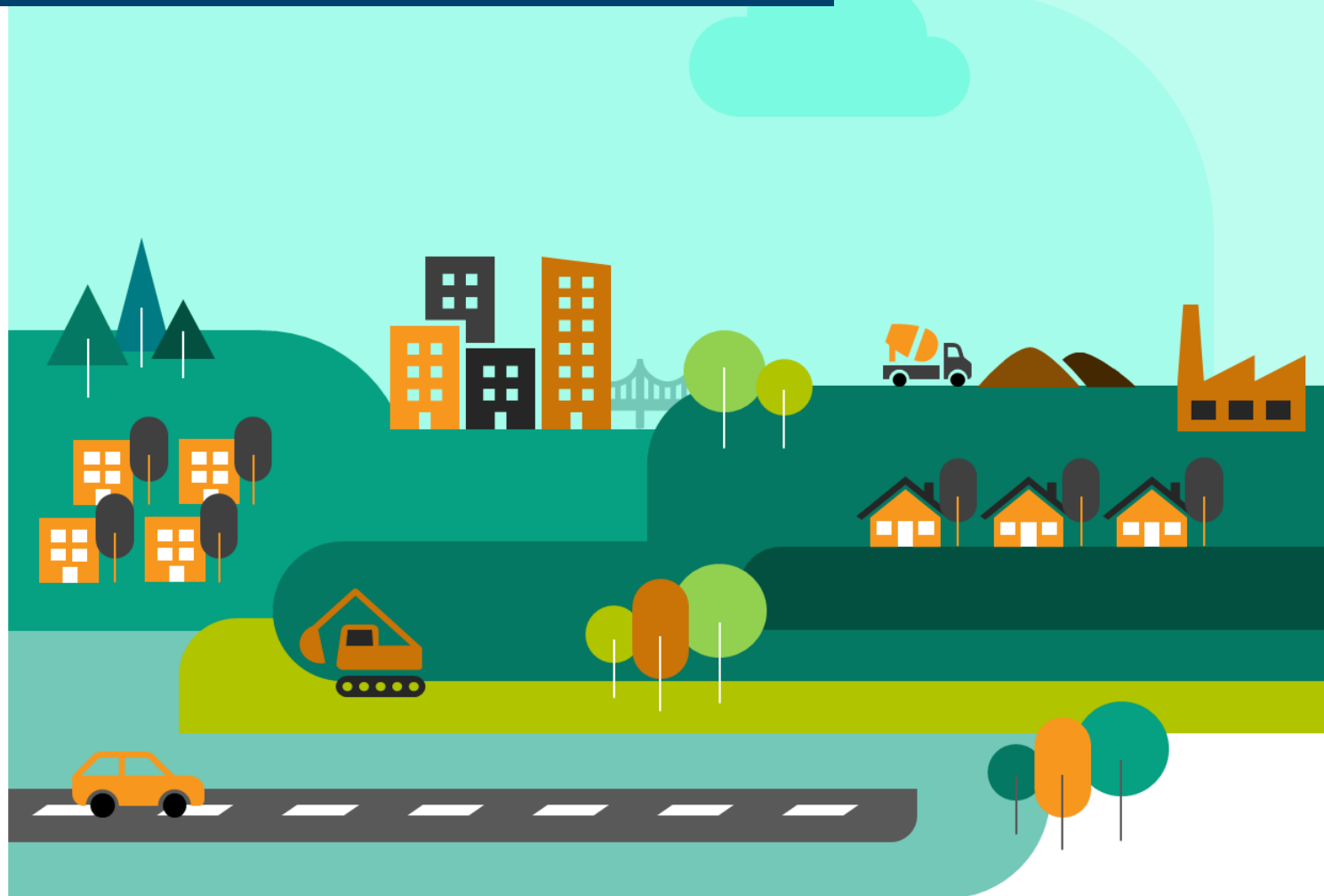


# Auvergne-Rhône-Alpes

## L'ESSENTIEL DE LA CONJONCTURE FILIÈRE CONSTRUCTION



Édition du 05-10-2023

# DERNIÈRES TENDANCES RÉGIONALES



## Bâtiment

En cumul de juin à août 2023, l'activité de construction de logements neufs demeure orientée à la baisse (-29,7% sur un an) avec un net décrochage du segment collectif et un recul qui reste marqué dans l'individuel. Les logements autorisés s'inscrivent toujours en nette baisse (-33,4%), ne laissant pas présager d'amélioration à court terme. La tendance à la baisse se poursuit pour la construction neuve de locaux (-21,1%) avec une croissance timide des surfaces autorisées (+2,7%). Au T2 2023, la commercialisation de logements neufs demeure en net repli : niveau plancher atteint pour les mises en vente de logements collectifs, stock de biens disponibles record. Parallèlement, la croissance de l'activité entretien-rénovation s'accélère (+3,6% en volume) mais les perspectives des entrepreneurs semblent plutôt défavorables pour le 3<sup>ème</sup> trimestre.

|   | Evolution sur 12 mois      |          | Sur 3 mois |   |
|---|----------------------------|----------|------------|---|
| <b>Logements autorisés</b><br>à fin août 2023   | 51 300 logts               | -32,6% ▼ | -33,4% ▼   | ▼ |
| <b>Logements mis en chantier</b><br>à fin août 2023                                   | 42 500 logts               | -17,6% ▼ | -29,7% ▼   | ▼ |
| <b>Mises en vente de logements<sup>(1)</sup></b><br>à fin 2 <sup>ème</sup> trim. 2023 | 15 695 logts               | -16,1% ▼ | -38,2% ▼   | ▼ |
| <b>Réservations de logements en bloc</b><br>à fin 2 <sup>ème</sup> trim. 2023         | 5 149 logts                | +1,2% ▲  | +16,0% ▲   | ▲ |
| <b>Surfaces de locaux autorisés</b><br>à fin août 2023                                | 5 150 mill. m <sup>2</sup> | +1,6% ▲  | +2,7% ▲    | ▲ |
| <b>Surfaces de locaux mis en chantier</b><br>à fin août 2023                          | 2 756 mill. m <sup>2</sup> | -19,8% ▼ | -21,1% ▼   | ▼ |
| <b>Volume d'entretien-rénovation<sup>(2)</sup></b><br>au 2 <sup>ème</sup> trim. 2023  |                            | +3,6% ▲  |            |   |
| <b>Carnet commandes entretien-réno</b><br>à fin du 2 <sup>ème</sup> trim. 2023        | 17,2 semaines              | -1,7 ▼   |            |   |

**Dynamique du dispositif MaPrimeRénov' au T2 2023 :**  
273M€ de travaux (+5% sur un an) et 18 836 dossiers engagés acceptés (-8%)

Sur 12 mois : l'évolution correspond au cumul des données 12 mois rapportées à la même période de l'année précédente. Sur 3 mois : le niveau correspond au cumul sur les 3 derniers mois à la date indiquée. L'évolution est calculée par rapport à la même période de l'année précédente. (1) à destination des particuliers ; (2) Evolution du montant de facturation des entreprises pour des travaux d'entretien-rénovation.



## Travaux Publics

Les chefs d'entreprise de Travaux Publics témoignent d'une activité plutôt en hausse (solde d'opinion de +11) au 2<sup>ème</sup> trimestre 2023. Les difficultés de recrutement restent la problématique majeure des entreprises actuellement (évoquées par 58%) devant l'insuffisance de la demande. A l'instar du trimestre précédent, les carnets de commandes s'inscrivent en léger repli et les perspectives d'activité pour le 3<sup>ème</sup> trimestre demeurent contenues (+6).

|  | Evol. 12 mois | Sur 3 mois |
|--|---------------|------------|
| <b>Activité récente au 2<sup>ème</sup> trim. 2023</b><br>(solde d'opinion, évol. 1 trim)           | +11 ▲         |            |
| <b>Prévisions d'activité pour le 3<sup>ème</sup> trim. 2023</b><br>(solde d'opinion, évol. 1 trim) | +6 ▬          |            |
| <b>Carnets de commandes au 2<sup>ème</sup> trim. 2023</b><br>(1)                                   | 4,9 mois ▼    | 5,1 mois ▼ |

(1) : Sur 12 mois : l'évolution correspond à la moyenne des 4 derniers trim. en 12 mois par rapport aux 4 trimestres précédents. Sur 3 mois : l'évolution correspond au nombre de mois du dernier trimestre par rapport au même trimestre de l'année précédente.



## Industrie des Matériaux

Cumulée de mai à juillet, la production de BPE reste orientée à la baisse (-9,5% sur un an), mais à un volume de production au-dessus de la moyenne de longue période. La production de granulats diminue au 2<sup>ème</sup> trimestre 2023 mais à un rythme qui ralentit (-5,9% sur un an), pour un volume produit qui demeure inférieur à la moyenne de longue période.

|  | Evolution sur 12 mois    |         | Sur 3 mois |   |
|--|--------------------------|---------|------------|---|
| <b>Production de BPE<sup>(1)</sup></b><br>à fin juil. 2023 | 5 494 060 m <sup>3</sup> | -6,5% ▼ | -9,5% ▼    | ▼ |
| <b>Production de granulats</b><br>à fin juin 2023          | 39 587 kt                | -8,0% ▼ | -5,9% ▼    | ▼ |

Sur 12 mois : l'évolution correspond au cumul des données 12 mois par rapport à la même période de l'année précédente. Sur 3 mois : le niveau correspond au cumul sur les 3 derniers mois à la date indiquée. L'évolution est calculée par rapport à la même période de l'année précédente. Les indicateurs matériaux correspondent aux chiffres bruts (1) Béton prêt à l'emploi





## Emploi

Au 2<sup>ème</sup> trimestre 2023, près de 205 300 salariés sont recensés dans la Construction, un léger repli se profile avec un recul de -0,8% sur un an. Au cours du 2<sup>ème</sup> trimestre 2023, l'emploi intérimaire se replie légèrement de -1% sur un an, restant à un niveau élevé avec près de 20 200 emplois intérimaires en équivalents temps plein. Au 2<sup>ème</sup> trimestre 2023, la tendance à la baisse des demandeurs d'emploi dans la Construction se poursuit mais à un rythme ralenti (-5,3% sur un an).

|  | Evolution sur 12 mois |          | Sur 3 mois   |         |
|--|-----------------------|----------|--------------|---------|
| <b>Salariés Construction</b><br>à fin 2ème trim. 2023              | 206 403 sal.          | +0,0% ➡  | 205 278 sal. | -0,8% ➡ |
| <b>Intérimaires Construction <sup>(3)</sup></b><br>à fin juin 2023 | 18 710 ETP            | -1,4% ▼  | 20 198 ETP   | -1,0% ▼ |
| <b>Demandeurs d'emploi <sup>(4)</sup></b><br>à fin 2ème trim. 2023 | 22 370 DEFM           | -10,3% ▼ | 20 997 DEFM  | -5,3% ▼ |

Sur 12 mois : l'évolution correspond à la moyenne des indicateurs sur les 12 derniers mois par rapport à la même période de l'année précédente. Sur 3 mois : le niveau correspond à la moyenne sur les 3 derniers mois à la date indiquée, l'évolution est calculée par rapport à la même période de l'année précédente sauf mention contraire.

Les données sur les effectifs salariés incluent désormais les apprentis. En conséquence, le nombre de salariés est plus élevé que celui affiché des publications précédentes. L'évolution est calculée sur cette série corrigée et non à partir des publications précédentes.

(1) En équivalent temps plein

(2) Nombre de demandeurs d'emploi en catégorie A recherchant un emploi dans la Construction à la fin de la période indiquée



## Démographie des entreprises

Après des niveaux très élevés en fin d'année 2022, les créations d'entreprises diminuent au 2<sup>ème</sup> trimestre 2023, particulièrement pour les créations d'entreprises classiques (-29,1% sur un an) et désormais pour les créations de micro entreprises (-3,4%).

Au cours de la même période, les défaillances d'entreprises continuent d'augmenter (+28,3% par rapport au 2<sup>ème</sup> trimestre 2022), retrouvant les niveaux observés en 2019 avant la crise sanitaire, une évolution qui reste à interpréter avec vigilance (niveau faible en 2021-2022 en raison des mesures de soutien).

|  | Evolution sur 12 mois |          | Sur 3 mois   |          |
|--|-----------------------|----------|--------------|----------|
| <b>Créations d'entr. hors micro-entr.</b><br>à fin 2ème trim. 2023 | 5 116 créat.          | -10,4% ▼ | 1 013 créat. | -29,1% ▼ |
| <b>Créations de micro-entreprises</b><br>à fin 2ème trim. 2023     | 6 957 créat.          | +3,7% ▲  | 1 522 créat. | -3,4% ▼  |
| <b>Défaillances d'entreprises</b><br>à fin 2ème trim. 2023         | 1 194 défaill.        | +47,4% ▲ | 304 défaill. | +28,3% ▲ |

Sur 12 mois : l'évolution correspond au cumul des données 12 mois par rapport à la même période de l'année précédente. Sur 3 mois : le niveau correspond au cumul sur les 3 derniers mois à la date indiquée. L'évolution est calculée par rapport à la même période de l'année précédente sauf mention contraire.

Avertissement : Depuis le 1<sup>er</sup> janvier 2023, les formalités de création d'entreprises doivent obligatoirement s'effectuer sur le guichet électronique des formalités d'entreprises, fragilisant temporairement le suivi mensuel des créations d'entreprises, en raison notamment d'une modification des délais d'enregistrement des créations dans le répertoire Sirene. Les évolutions des créations d'entreprises enregistrées sur les premiers mois de l'année 2023 doivent donc être interprétées avec une grande prudence.



# PRINCIPALES TENDANCES DÉPARTEMENTALES SUR UN AN\*

## « Des spécificités territoriales... »

| Ain            |                          |                 | Allier         |                          |                  | Ardèche        |                          |                 |
|----------------|--------------------------|-----------------|----------------|--------------------------|------------------|----------------|--------------------------|-----------------|
| C.N. logements | 4 000 logts              | <b>-14,9%</b> ▼ | C.N. logements | 1 100 logts              | <b>+22,4%</b> ▲  | C.N. logements | 1 900 logts              | <b>-4,1%</b> ▼  |
| C.N. locaux    | 303 mill. m <sup>2</sup> | <b>+19,5%</b> ▲ | C.N. locaux    | 82 mill. m <sup>2</sup>  | <b>-36,5%</b> ▼  | C.N. locaux    | 84 mill. m <sup>2</sup>  | <b>-46,5%</b> ▼ |
| BPE            | 487 432 m <sup>3</sup>   | <b>-6,7%</b> ▼  | BPE            | 165 323 m <sup>3</sup>   | <b>-16,5%</b> ▼  | BPE            | 138 540 m <sup>3</sup>   | <b>+1,5%</b> ▲  |
| Salariés       | 14 120 sal.              | <b>-1,0%</b> ►  | Salariés       | 6 417 sal.               | <b>+0,0%</b> ►   | Salariés       | 6 528 sal.               | <b>-1,2%</b> ▼  |
| Intérimaires   | 1 147 ETP                | <b>-7,0%</b> ▼  | Intérimaires   | 584 ETP                  | <b>-4,2%</b> ▼   | Intérimaires   | 420 ETP                  | <b>+4,5%</b> ▲  |
| Dem. d'emplois | 1 542 DEFM               | <b>+0,6%</b> ►  | Dem. d'emplois | 864 DEFM                 | <b>-4,6%</b> ▼   | Dem. d'emplois | 855 DEFM                 | <b>-7,2%</b> ▼  |
| Défaillances   | 85 ent.                  | <b>+30,8%</b> ▲ | Défaillances   | 18 ent.                  | <b>-10,0%</b> ▼  | Défaillances   | 34 ent.                  | <b>+47,8%</b> ▲ |
| Cantal         |                          |                 | Drôme          |                          |                  | Isère          |                          |                 |
| C.N. logements | 400 logts                | <b>-22,9%</b> ▼ | C.N. logements | 2 500 logts              | <b>-18,6%</b> ▼  | C.N. logements | 6 800 logts              | <b>-18,3%</b> ▼ |
| C.N. locaux    | 65 mill. m <sup>2</sup>  | <b>-19,8%</b> ▼ | C.N. locaux    | 203 mill. m <sup>2</sup> | <b>-44,3%</b> ▼  | C.N. locaux    | 541 mill. m <sup>2</sup> | <b>-3,5%</b> ▼  |
| BPE            | 101 580 m <sup>3</sup>   | <b>-0,6%</b> ►  | BPE            | 386 671 m <sup>3</sup>   | <b>-10,2%</b> ▼  | BPE            | 838 700 m <sup>3</sup>   | <b>-1,3%</b> ▼  |
| Salariés       | 3 673 sal.               | <b>-0,7%</b> ►  | Salariés       | 13 932 sal.              | <b>-2,1%</b> ▼   | Salariés       | 31 860 sal.              | <b>-1,6%</b> ▼  |
| Intérimaires   | 227 ETP                  | <b>-10,5%</b> ▼ | Intérimaires   | 1 043 ETP                | <b>+4,9%</b> ▲   | Intérimaires   | 4 071 ETP                | <b>+2,9%</b> ▲  |
| Dem. d'emplois | 195 DEFM                 | <b>-1,0%</b> ▼  | Dem. d'emplois | 1 516 DEFM               | <b>-4,1%</b> ▼   | Dem. d'emplois | 3 339 DEFM               | <b>-3,7%</b> ▼  |
| Défaillances   | 9 ent.                   | <b>+28,6%</b> ▲ | Défaillances   | 105 ent.                 | <b>+84,2%</b> ▲  | Défaillances   | 227 ent.                 | <b>+58,7%</b> ▲ |
| Loire          |                          |                 | Haute-Loire    |                          |                  | Puy-de-Dôme    |                          |                 |
| C.N. logements | 3 300 logts              | <b>+1,4%</b> ▲  | C.N. logements | 800 logts                | <b>-38,1%</b> ▼  | C.N. logements | 3 400 logts              | <b>-30,9%</b> ▼ |
| C.N. locaux    | 273 mill. m <sup>2</sup> | <b>+1,6%</b> ▲  | C.N. locaux    | 83 mill. m <sup>2</sup>  | <b>-24,2%</b> ▼  | C.N. locaux    | 164 mill. m <sup>2</sup> | <b>-25,0%</b> ▼ |
| BPE            | 426 584 m <sup>3</sup>   | <b>-6,6%</b> ▼  | BPE            | 175 108 m <sup>3</sup>   | <b>-12,3%</b> ▼  | BPE            | 380 335 m <sup>3</sup>   | <b>-10,9%</b> ▼ |
| Salariés       | 18 133 sal.              | <b>-0,0%</b> ►  | Salariés       | 5 126 sal.               | <b>-1,5%</b> ▼   | Salariés       | 14 818 sal.              | <b>+1,3%</b> ▲  |
| Intérimaires   | 1 499 ETP                | <b>+2,9%</b> ▲  | Intérimaires   | 311 ETP                  | <b>-1,9%</b> ▼   | Intérimaires   | 1 303 ETP                | <b>-1,2%</b> ▼  |
| Dem. d'emplois | 2 087 DEFM               | <b>-4,7%</b> ▼  | Dem. d'emplois | 389 DEFM                 | <b>-11,2%</b> ▼  | Dem. d'emplois | 1 444 DEFM               | <b>-8,0%</b> ▼  |
| Défaillances   | 101 ent.                 | <b>+68,3%</b> ▲ | Défaillances   | 24 ent.                  | <b>+166,7%</b> ▲ | Défaillances   | 80 ent.                  | <b>+48,1%</b> ▲ |
| Rhône          |                          |                 | Savoie         |                          |                  | Haute-Savoie   |                          |                 |
| C.N. logements | 7 500 logts              | <b>-25,5%</b> ▼ | C.N. logements | 3 700 logts              | <b>-7,1%</b> ▼   | C.N. logements | 7 200 logts              | <b>-17,3%</b> ▼ |
| C.N. locaux    | 583 mill. m <sup>2</sup> | <b>-27,3%</b> ▼ | C.N. locaux    | 134 mill. m <sup>2</sup> | <b>+11,2%</b> ▲  | C.N. locaux    | 243 mill. m <sup>2</sup> | <b>-35,1%</b> ▼ |
| BPE            | 1 299 617 m <sup>3</sup> | <b>-6,3%</b> ▼  | BPE            | 378 617 m <sup>3</sup>   | <b>-1,5%</b> ▼   | BPE            | 715 553 m <sup>3</sup>   | <b>-8,3%</b> ▼  |
| Salariés       | 55 139 sal.              | <b>-1,1%</b> ▼  | Salariés       | 15 021 sal.              | <b>+1,0%</b> ►   | Salariés       | 20 511 sal.              | <b>-0,9%</b> ►  |
| Intérimaires   | 5 669 ETP                | <b>-4,9%</b> ▼  | Intérimaires   | 1 853 ETP                | <b>+9,0%</b> ▲   | Intérimaires   | 2 070 ETP                | <b>-6,3%</b> ▼  |
| Dem. d'emplois | 4 973 DEFM               | <b>-8,8%</b> ▼  | Dem. d'emplois | 1 284 DEFM               | <b>-5,2%</b> ▼   | Dem. d'emplois | 2 511 DEFM               | <b>-2,2%</b> ▼  |
| Défaillances   | 295 ent.                 | <b>+37,2%</b> ▲ | Défaillances   | 83 ent.                  | <b>+12,2%</b> ▲  | Défaillances   | 133 ent.                 | <b>+60,2%</b> ▲ |

Sources utilisées dans cette note de conjoncture :  
 SDES, Sit@cel2 (logements en date réelle estimée et locaux en date de prise en compte)  
 SDES, ECLN (données brutes)  
 Réseau des CERC, enquête entretien rénovation  
 FNTP/INSEE  
 L'INCEM (données brutes)  
 ADOSS L'ESSAF (données cvs)  
 DARES (données brutes)  
 INSEE (données brutes)  
 Banque de France (données brutes)

C.N. logements : logements mis en chantier au cours des 12 derniers mois à fin août 2023  
 C.N. locaux : locaux mis en chantier au cours des 12 derniers mois à fin août 2023  
 BPE : production brute de BPE des 12 derniers mois à fin juillet 2023  
 Salariés : effectifs salariés, en nombre de postes, à fin 2ème trimestre 2023  
 Intérimaires : effectifs intérimaires employés en ETP brut dans la Construction, moyenne 3 mois à fin juin 2023  
 Dem. d'emplois : demandes d'emploi en fin de mois, de catégorie A, dans la Construction, à fin 2ème trimestre 2023  
 Défaillances : nb de défaillances d'entreprises de la Construction, cumulées sur un 1 an à fin 2ème trimestre 2023

\* Evolution sur 1 an par rapport à la même période de l'année précédente

## Avec le concours de nos...

Membres de Droit et partenaire :



Membres Adhérents :

|                    |        |                         |                              |  |
|--------------------|--------|-------------------------|------------------------------|--|
| AGC Lyon           | DDT 07 | DDT 73                  | Fédération du BTP 03         | Conseil régional de l'Ordre des architectes Auvergne Rhône Alpes<br>Routes de France Auvergne Rhône Alpes<br>UNGE Rhône Alpes<br>L'NTEC Rhône Alpes Auvergne |
| ALFA HLM           | DDT 15 | DDT 74                  | Fédération du BTP 09         |  |
| BTP Banque Lyon    | DDT 26 | Fédération du BTP 01    | Fédération du BTP 73         |  |
| CC région Auvergne | DDT 38 | Fédération du BTP 03    | Fédération du BTP 74         |  |
| Rhône Alpes        | DDT 42 | Fédération du BTP 26/07 | Fédération des SCOP BTP AURA |  |
| CC Savoie          | DDT 43 | Fédération du BTP 38    | FIBO 5 Auvergne Rhône Alpes  |  |
| DDT 01             | DDT 63 | Fédération du BTP 42    | Pôle Habitat FFB AURA        |  |
| DDT 03             | DDT 69 | Fédération du BTP 43    | Metropole de Lyon            |  |

## Avec le concours des Membres du GIE Réseau des CERC

