

CERC AUVERGNE-RHÔNE-ALPES

RAPPORT D'ACTIVITÉ ● 2021



AUVERGNE-RHÔNE-ALPES
CERC
— FILIÈRE CONSTRUCTION —
Mesurer. Anticiper.

La CERC Auvergne-Rhône-Alpes remercie l'ensemble de ses Membres & Partenaires pour leur soutien dans la mise en œuvre du programme de travail partenarial

Les membres de Droit :



Les partenaires des programmes d'études :



Les membres Adhérents :

AQC Lyon
AURA HLM
BTP Banque Lyon
CCI région Auvergne-Rhône-Alpes
CCI Savoie
CRPI Auvergne
DDT 01
DDT 03
DDT 07
DDT 15
DDT 26
DDT 38
DDT 42

DDT 43
DDT 63
DDT 69
DDT 73
DDT 74
Fédération du BTP 01
Fédération du BTP 03
Fédération du BTP 26/07
Fédération du BTP 38
Fédération du BTP 42
Fédération du BTP 43
Fédération du BTP 69
Fédération du BTP 63

Fédération du BTP 73
Fédération du BTP 74
Fédération des SCOP BTP Auvergne-Rhône-Alpes
FIBOIS Auvergne-Rhône-Alpes
Pôle Habitat FFB AURA
Métropole de Lyon
Office du BTP 63
Conseil régional de l'Ordre des architectes Auvergne-Rhône-Alpes
Routes de France AURA
UNGE Rhône-Alpes
UNTEC Rhône-Alpes Auvergne

Le GIE Réseau des CERC :



Préambule



Dans ces périodes difficiles que nous vivons, il est vital d'avoir à notre disposition des chiffres fiables. Grâce à la CERC, qui réunit les professions du BTP, mais également l'État, par le biais de la DREAL, les collectivités par le biais du conseil régional, et finalement tout l'environnement et tous les acteurs de la construction avec les chambres de commerce, nous avons des chiffres connus de tous et validés par tout le monde, puisqu'ils ne sont pas biaisés par les intérêts des uns ou des autres.



Pierre BERGER,

Président de la CERC AURA
Président de la FRTP AURA

Energie- Environnement & Habitat



©Crédit photo : Freepik.com

Outils de suivi et d'évaluation

Transition énergétique & Bâtiment durable

La CERC produit un ensemble d'outils complémentaires permettant de cerner l'activité des marchés de rénovation et d'évaluer la transition énergétique qui s'opère dans le domaine du bâtiment :

- **Baromètres trimestriels Transition énergétique & Bâtiment durable en Auvergne-Rhône-Alpes** : analyses complètes et rapides des dernières tendances des marchés.

Baromètre trimestriel Bâtiment Durable – juin 2021

Baromètre trimestriel Bâtiment Durable – sept. 2021

Baromètre trimestriel Bâtiment Durable – déc. 2021

- **Bilan annuel de la rénovation énergétique et construction durable** : évaluation approfondie des dynamiques de rénovation énergétique sur les territoires, étiquette énergétique, vacance, recours aux dispositifs, label RGE, etc.

Bilan annuel Bâtiment Durable 2020 - édition 2021

- **Chiffres clés de la transition énergétique dans le Bâtiment** : plaquette annuelle de communication sur les grands agrégats et enjeux de la transition énergétique dans le Bâtiment.

Chiffres clés de la transition énergétique et du Bâtiment Durable – sept. 2021



— NOUVEAU —

Outil interactif de suivi de la rénovation énergétique en Auvergne-Rhône-Alpes et ses territoires : MonSuiviRénov

En 2021, à l'occasion des évolutions des dispositifs d'incitations publiques (ouverture de MaPrimeRénov' à tous, déploiement du programme SARE), et dans la continuité des travaux qu'elle a déjà effectués, la CERC Aura a souhaité développer un nouvel outil interactif de mise à disposition de données à l'échelle territoriale.

La rénovation énergétique des bâtiments résidentiels représente un enjeu majeur dans un objectif de réduction de la consommation énergétique et d'émissions de Gaz à Effet de Serre. C'est pourquoi la CERC propose un nouvel outil analysant les données disponibles pertinentes sur le sujet de la rénovation énergétique des bâtiments résidentiels privés. Interactif, il est rattaché au système d'information de la CERC Aura et est régulièrement mis à jour en fonction de la disponibilité des données.

Cet outil a également vocation à être évolutif : selon la pertinence, de nouveaux indicateurs ou traitements pourront être ajoutés pour mieux suivre la dynamique de rénovation énergétique.

Les partenaires de la CERC, comme les territoires, peuvent désormais accéder en tout temps et en tout lieu à une version actualisée de la situation des territoires et des dernières tendances.

Accéder à www.cercara.fr/MonSuiviRenov



La rénovation du parc tertiaire en Auvergne-Rhône-Alpes

Le décret tertiaire paru en juillet 2019 précise les modalités d'application de l'article 175 de la loi ÉLAN (Évolution du Logement, de l'Aménagement et du Numérique) et impose une réduction de la consommation énergétique du parc tertiaire français.



De manière générale, les caractéristiques du parc de bâtiment tertiaire sont moins bien connues que pour le parc de logements. Face à ce constat, la loi Elan et le décret tertiaire ont instauré une obligation réglementaire de renseigner les performances énergétiques au sein d'une plateforme, OPERAT, gérée par l'Ademe. Cette plateforme permettra donc à termes de connaître avec précision les caractéristiques du parc pour les surfaces $\geq 1000\text{m}^2$. Elle est néanmoins à l'heure actuelle en cours de développement, et les premières données statistiques sont prévues pour 2023.

Dans ce contexte, la DREAL a mandaté la CERC Auvergne-Rhône-Alpes pour établir un 1^{er} bilan de la situation du parc tertiaire en Auvergne-Rhône-Alpes. Cet état des lieux vise à :

- ▶ Caractériser le parc tertiaire à travers les données de construction (Sitadel) et de consommation (DPE)
- ▶ Analyser le marché de l'entretien-rénovation et qualifier les processus de décision des acteurs de l'entretien-rénovation énergétique

La rénovation du parc tertiaire en Auvergne-Rhône-Alpes – février 2021

Courant novembre 2021, afin d'aller plus loin dans la connaissance du parc tertiaire, la DREAL et l'ADEME ont sollicité la CERC pour travailler sur les trois axes suivants :

- ▶ Caractériser le parc selon les différentes branches du secteur tertiaire,
- ▶ Identifier la consommation énergétique des différentes branches,
- ▶ Déterminer les cibles prioritaires d'action de rénovation.

Les travaux se poursuivent en 2022.

Les enjeux de la mobilité dans la filière Construction en Auvergne-Rhône-Alpes

— NOUVEAU —

Les entreprises du Bâtiment, des Travaux Publics et de l'Industrie des Matériaux, sont confrontées à un double défi environnemental sur leurs pratiques de mobilité : il s'agit à la fois de réduire les émissions de gaz à effet de serre et de polluants atmosphériques. Si les entreprises sont sensibles à ces thématiques, une difficulté à s'y retrouver devant la complexité du sujet a été remontée par les Organisations Professionnelles :

- ▶ Comment optimiser les pratiques actuelles de mobilité ? (Réduction des trajets, développement de parc partagé, de covoiturage, écoconduite...),
- ▶ Faut-il favoriser le renouvellement du parc de véhicule ? (Etat d'avancement de l'offre en termes de réseaux/stations, de motorisation/véhicule...).

Ces interrogations prennent place dans un contexte de montée en puissance des incitations provenant des politiques publiques (aides à l'investissement, développement des ZFE). Afin de favoriser l'émergence de nouvelles actions d'accompagnement, la CERC a proposé un programme de travail visant à :

- ▶ Catégoriser les enjeux de la mobilité pour les entreprises de la filière Construction
- ▶ Déterminer les situations types d'adaptation possible des flottes de véhicule
- ▶ Développer l'accompagnement pour favoriser le passage à l'action

Dans ce cadre, une enquête quantitative régionale mobilisant les entreprises sur le sujet a été menée en 2021, de même qu'une étude qualitative approfondissant les déterminants de l'offre actuelle. Un état des lieux sur l'offre de véhicules a été également produit.

Volet 1 : Etude auprès des gestionnaires de flottes de véhicules du Bâtiment, des Travaux Publics et de l'Industrie des Matériaux

Synthèse Bâtiment / Synthèse Travaux Publics et Industrie des matériaux

Volet 2 : Potentiel des motorisations alternatives : état des lieux de l'offre de véhicules

Synthèse Bâtiment, Travaux Publics et Industrie des matériaux

Les points-clés pour favoriser la transition des flottes de véhicules Construction



Filières de gestion des déchets du Bâtiment & des Travaux Publics



Suivi de la filière de gestion des déchets et matériaux du Bâtiment et des Travaux Publics (PRPGD, SRADDET)



Depuis 2019, la CERC mène chaque année le Suivi de la filière de gestion des déchets et matériaux du Bâtiment et des Travaux Publics.

Les chantiers du Bâtiment et des Travaux Publics (BTP) génèrent en Auvergne-Rhône-Alpes près de 75% de l'ensemble des déchets.

Afin de développer la prévention et la valorisation de ces déchets, la Région, la DREAL Auvergne-Rhône-Alpes, l'ADEME et les Organisations Professionnelles (CAPEB, FFB, FRTP, UNICEM, FEDEREC, FNADE et SEDDRE) se sont associées dans une démarche partenariale.

Cette démarche s'appuie notamment sur un état des lieux annuel régional des filières de gestion de ces déchets, réalisé par la CERC Auvergne-Rhône-Alpes. Cet outil contribue au suivi annuel de l'atteinte des objectifs du Schéma Régional d'Aménagement, de Développement Durable et d'Égalité des Territoires (SRADDET). Il alimente également le Schéma Régional des Carrières (SRC) et les plans d'actions des Organisations Professionnelles.

La 3^{ème} édition de ce suivi permet de rendre compte des évolutions de la filière et de dresser l'avancement sur les objectifs régionaux. Des focus sur le secteur du Bâtiment sont également présents, du fait de la spécificité de ces chantiers comparés aux Travaux Publics et suite à la réalisation d'une enquête dédiée à ces entreprises en 2020.

Prévention et valorisation des déchets du BTP en Auvergne-Rhône-Alpes : suivi des objectifs de la filière (lire en ligne) / (télécharger le PDF)

Suivi 2021 des filières de gestion des déchets du Bâtiment et des Travaux Publics en Auvergne-Rhône-Alpes

Les principaux enseignements 2021

Diagnostiques territoriaux d'approvisionnement en matériaux dans le cadre du Schéma Régional des Carrières (SRC) & mise en place du suivi régional



En 2020, à la demande de ses partenaires, la CERC a expérimenté la méthodologie de réalisation des diagnostics territoriaux afin qu'elle :

- ▶ rédige un guide pratique public qui permette, à l'échelle d'un territoire donné, de connaître la palette de solutions possibles en matière d'approvisionnement : entre sobriété de consommation, recyclage des matériaux secondaires, extraction des ressources primaires, « importation » en provenance de carrières hors du territoire et exploitation de gisements alternatifs. Il fournit la démarche et les outils (sous réserve du secret statistique) permettant de réaliser des diagnostics sur de nouveaux territoires et de mettre à jour ceux existants ;
- ▶ produise un dixième diagnostic territorial sur l'aire urbaine du Puy-en-Velay
- ▶ améliore la méthodologie existante en s'appuyant sur ses connaissances, notamment dans les filières BTP, et l'économie circulaire.

Modèle de tableau de bord
départemental

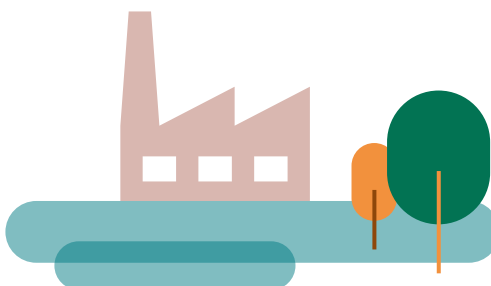
Modèle de tableau de bord
régional

Diagnostic territorial du SCOT du
Puy-en-Velay

Guide méthodologique à la
réalisation d'un diagnostic
territorial d'approvisionnement en
matériaux

En 2021, les travaux se sont articulés autour des points suivants :

- ▶ La réalisation d'un diagnostic territorial « hors aire urbaine » le SCOT du bassin de Gannat.
- ▶ L'adaptation du guide méthodologique pour intégrer le diagnostic « hors aire urbaine ».
- ▶ La réalisation d'un document d'accompagnement pédagogique sur la prise en main des outils.





Etude des tarifs de reprise des déchets inertes

Pour répondre aux obligations de REP pour les produits et matériaux de la filière minérale, les producteurs membres des fédérations suivantes FIB, Routes de France, SFIC, SNBPE, SNROC, UNICEM et UNPG, ont créé un éco-organisme ECOMINERO pour la gestion des déchets inertes selon un modèle financier. Dans ce cadre, les partenaires ont confié au Réseau des CERC la collecte de données de référence, permettant à ECOMINERO de construire des barèmes de soutiens suivant des standards de collecte séparée. Cette étude a vocation à identifier des profils de prix de référence de reprise des déchets inertes : selon les types d'activité des installations, les types de déchets accueillis, mais aussi selon d'autres critères pouvant influencer la tarification (situation géographique, situation concurrentielle...).

La CERC AURA a mené cette enquête auprès des installations de la région. Ces travaux donneront lieu à la production d'une analyse nationale par le GIE Réseau des CERC.

Partenariat avec AURA-EE pour la mutualisation des résultats (SINDRA)

Alimentation de la page
« déchets du BTP » du site de
SINDRA

Rencontre ADEME/ Région/
CERC/ AURA-EE le 02/10/2021
dans le cadre de la mise en place
de l'observatoire Ressources

L'observatoire des déchets SINDRA s'est renforcé en 2020, en relation avec l'adoption du PRPGD. Il avait notamment pour mission de développer le sujet des DAE (déchets des activités économiques) et de réaliser la transition vers un observatoire ressources.

La CERC, dans ce cadre :

- ▶ A contribué aux groupes de travail Région/AURA-EE/CERC afin de mutualiser les informations de la filière déchets en région ;
- ▶ Mis en place le volet BTP de l'observatoire : articulation avec AURA-EE qui gère les autres déchets ;
- ▶ Communiqué sur les résultats de la filière Construction.

Présentation des résultats du déploiement du PRPGD sur la partie Déchets du BTP (Commissions de suivi du plan)

Présentation complète CCES

La CERC présente aux partenaires, tout au long de l'année, les résultats de l'analyse de la filière déchets du BTP. Une intervention de la CERC lors de la commission du suivi du plan (CCES) est prévue.

Contribution CERC à l'étude
ADEME « Stratégie Régionale
DAE »

Contribution à l'étude relative à l'élaboration d'une stratégie d'intervention incitative pour optimiser la collecte et valorisation des déchets des activités économiques en Auvergne-Rhône-Alpes

Dans le cadre de l'étude relative à l'élaboration d'une stratégie d'intervention incitative pour optimiser la collecte et valorisation des déchets des activités économiques en Auvergne-Rhône-Alpes pilotée par l'ADEME, la CERC a fourni les données sur le secteur du BTP au niveau SCOT ainsi que la liste des installations concernées par cette étude.

Groupe de travail National « Déchets du Bâtiment »

Dans le cadre de la mise en place de la REP Bâtiment, et en tant que responsable du pôle Déchets du Réseau des CERC, la CERC Aura a notamment réalisé un entretien avec le cabinet Terra en charge de l'étude de préfiguration réalisée par l'ADEME. Par ailleurs, la CERC a également participé aux ateliers de l'ADEME pour la mise en place de l'observatoire national.

Impacts de la crise sanitaire & suivi de la relance de l'économie de la filière Construction



Suivi de la relance de l'économie de la filière Construction

La situation sanitaire et les mesures pour endiguer la pandémie évoluaient rapidement en sortie de confinement total, avec des impacts directs ou indirects sur le secteur. A cette période, la filière Construction demeurait à un niveau d'activité plus faible qu'avant la crise sur la majorité des marchés. Afin de prendre en compte ce contexte mouvant, la CERC propose dans cette note une analyse axée sur le rythme de la relance de l'activité.

Suivi relance n°9 – mars 2021

Recensement des projets de travaux « plan de relance »

Dans le contexte de crise sanitaire, le recensement habituel des projets de travaux est adapté afin de suivre plus particulièrement les projets de travaux identifiés dans le cadre du plan de relance.

NOUVEAU

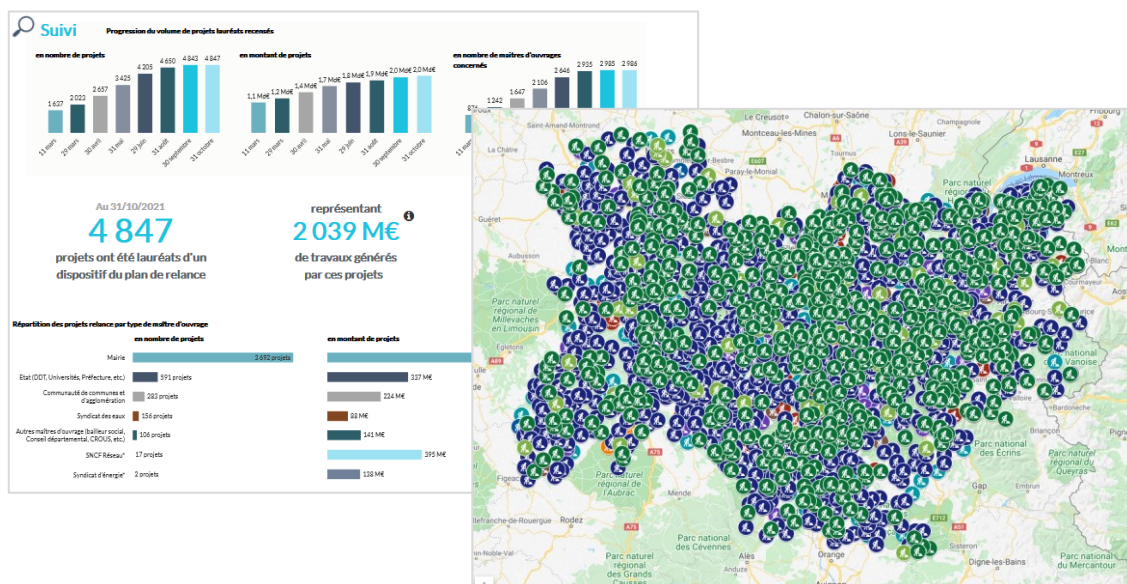
Cette démarche s'inscrit notamment dans le cadre de la circulaire du 4 avril 2020 du Ministère de la cohésion des territoires et des relations avec les collectivités territoriales et le Ministère de la transition écologique et solidaire.

Plusieurs dispositifs d'aides ont été mis en place (Plan de relance national, Bonus relance de la Région, Plan de rebond de l'agence de l'eau) pour soutenir la commande publique. Le projet vise, tout d'abord, à recenser les projets concernés par ces soutiens et ensuite à suivre l'avancement de ces projets (non démarrés, travaux en cours, terminés).

Pour en savoir plus, accédez au suivi mensuel :

Suivi des projets du plan de Relance en AURA

Géolocalisation des projets lauréats



Fonctionnement des marchés publics pendant la crise sanitaire et perspectives

Dans le cadre des observatoires départementaux de la commande publique, le fonctionnement des marchés publics pendant la crise sanitaire est analysé (allotissement, étalement de la commande publique, origine des attributaires...). Des perspectives sont également apportées avec les projets de travaux recensés sur le département, y compris en dehors du plan de relance..

Ces travaux sont restitués dans des tableaux de bord départementaux, les résultats sont présentés lors des Observatoires départementaux de la Commande Publique.

Un livrable individuel est remis à chaque maître d'ouvrages participant, avec les traitements spécifiques à leurs marchés, leur propre historique sur les différentes vagues de l'Observatoire ainsi qu'une mise en perspectives avec les résultats de l'ensemble des maîtres d'ouvrages de l'Observatoire de la commande publique. Ces tableaux de bord individuels ne font l'objet d'aucune diffusion externe autre que celle du maître d'ouvrage concerné.



Retrouvez quelques exemples de travaux menés :

Tableau de bord Observatoire de la Commande Publique du Rhône et Métropole de Lyon – juillet 2021

Présentation des résultats de l'Observatoire de la Commande Publique dans le Rhône et Métropole de Lyon – 8 juillet 2021

Tableau de bord Observatoire de la Commande Publique du Rhône et Métropole de Lyon – décembre 2021

Tableau de bord Observatoire de la Commande Publique de l'Ain

Tableau de bord Observatoire de la Commande Publique de la Loire

Équité des territoires





Infrastructures et réseaux en région : un patrimoine au service d'un territoire

La CERC a produit le tableau de bord Patrimoine régional d'infrastructures et réseaux qui poursuit un double objectif :

- ▶ Dresser le panorama des infrastructures et réseaux de la région autour d'enjeux essentiels : l'eau, l'énergie, la communication et la mobilité,
- ▶ Évaluer sa valeur et son état en analysant les réseaux d'eau et d'assainissement, électrique, gaz, de télécommunications, les mobilités décarbonées, le réseau routier, les aménagements cyclables, les ponts, les réseaux aéroportuaire, ferroviaire et fluvial.

Infrastructures et réseaux en Auvergne-Rhône-Alpes

Évaluation et suivi d'indicateurs BTP dans le cadre du SRADDET

À l'occasion de l'adoption du SRADDET, la CERC a actualisé ses travaux afin d'alimenter le suivi sur les enjeux liés à la filière Construction : Habitat, Déchets, Eau, Nouvelles mobilités, Equilibre et égalité des territoires.

Un ensemble d'indicateurs est proposé. Pour chacun, l'état initial est analysé en perspectives des objectifs à atteindre. Chacune des thématiques est analysée en mettant en exergue les disparités entre les différents territoires d'Auvergne-Rhône-Alpes, le diagnostic et les trajectoires.



Support d'aide à la décision sur les enjeux « filière Construction » du SRADDET - édition 2021

Retombées économiques de la filière



Le Rendez-vous mensuel de la conjoncture en Auvergne-Rhône-Alpes

Chaque mois, la CERC publie des notes de conjoncture régionales et départementales, permettant de suivre l'activité de la filière Construction, en repositionnant l'activité sur une longue période et avec des prévisions d'activité. Au sommaire : le suivi de la construction neuve de logements et locaux, l'activité amélioration-entretien du Bâtiment, l'activité Travaux Publics, l'activité de l'Industrie des matériaux, le suivi de l'emploi...

Ce rendez-vous mensuel comprend différents outils complémentaires tels que les notes complètes régionale et départementales, synthèse, magazine, lettres électroniques, outils personnalisés pour les membres.

Les membres, partenaires et abonnés de la CERC peuvent retrouver ces travaux sur la partie réservée du site www.cercara.fr.

Quelques exemples d'outils produits chaque mois :

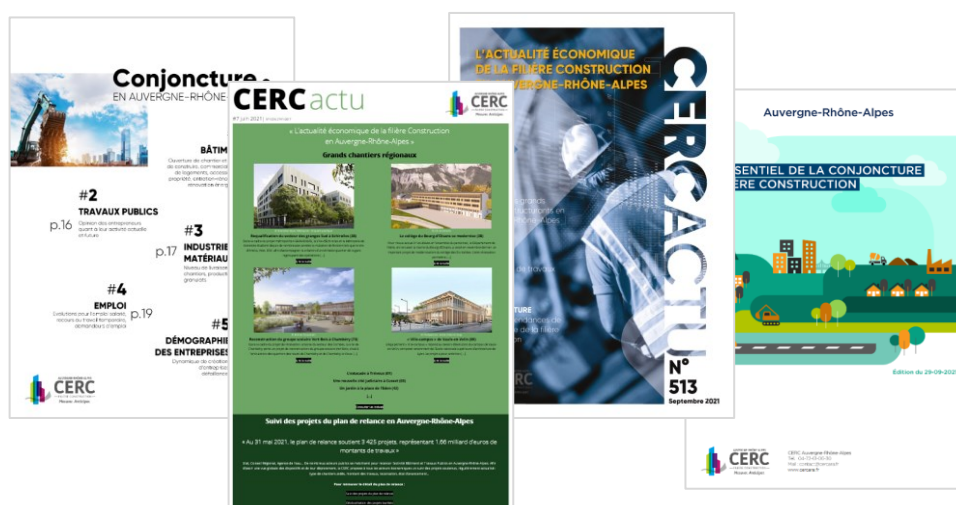
L'essentiel de la conjoncture filière Construction

Note de conjoncture complète

Conjoncture départementale

Lettre électronique CERC Actu

Magazine mensuel CERC Actu



Suivi régional trimestriel de l'activité entretien-rénovation du Bâtiment

L'objectif de ces travaux est de disposer d'un suivi régional et national de l'activité Entretien-rénovation de logements et de bâtiments non résidentiels, avec un zoom sur la rénovation énergétique.

Ces résultats, recueillis auprès de 5 000 entreprises répondantes chaque trimestre, permettent d'enrichir les analyses conjoncturelles nationales et régionales du secteur Bâtiment et notamment d'améliorer la réalisation du compte de production Bâtiment.

Activité entretien-rénovation au 3^{ème} trim. 2021

Activité entretien-rénovation au 2^{ème} trim. 2021

Activité entretien-rénovation au 1^{er} trim. 2021

Activité Entretien-rénovation – Bilan 2020, Activité au 4^{ème} trimestre 2020 & perspectives

Suivi de l'impact économique du logement social sur l'activité Bâtiment

Au-delà de l'enjeu d'équilibre entre les territoires et d'égalité entre les personnes, le logement social participe à l'activité économique locale du Bâtiment. Dans la continuité des travaux menés en 2019 et 2020, la CERC continuera de suivre l'impact de l'activité d'investissement du logement social sur le secteur du Bâtiment en Auvergne-Rhône-Alpes.

Suivi 2021 de l'impact du logement social sur l'activité Bâtiment



Enquête trimestrielle conjoncture des Travaux Publics en Auvergne-Rhône-Alpes

Cette enquête initiée en 2018, a pour objectif d'interroger chaque trimestre les entreprises du secteur Travaux Publics de la région sur leur activité, centrée sur les questions suivantes : évolution de leur activité, de leurs effectifs et le recours à l'activité partielle. Les résultats sont fournis à l'échelle Auvergne-Rhône-Alpes, des 2 ex-régions ainsi que de ses 12 départements.



Note de conjoncture Travaux Publics 3T2021 - oct. 2021

Note de conjoncture Travaux Publics 2T2021 - juill. 2021

Note de conjoncture Travaux Publics 1T2021 - avril 2021

Note de conjoncture Travaux Publics 4T2020 - fév. 2021



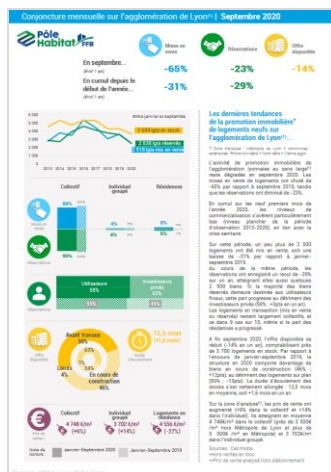
Observatoire de la filière Forêt-Bois en Auvergne-Rhône-Alpes

En partenariat avec FIBOIS, la CERC produit chaque semestre une lettre de conjoncture sur la filière Bois Construction en Auvergne-Rhône-Alpes et chaque année une lettre de conjoncture sur le Bois énergie. Il s'agit de cerner l'activité récente et à venir afin d'anticiper les marchés.

Lettre semestrielle Conjoncture Bois Construction – Activité 1^{er} semestre 2021 & Perspectives 2^{ème} semestre 2021

Lettre de conjoncture Bois-énergie – juillet 2021

Lettre de conjoncture Bois-Construction – février 2021



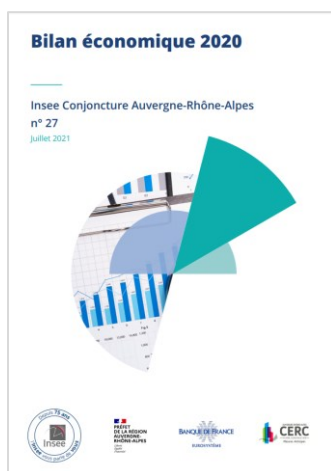
Promotion immobilière : notes de conjoncture Pôle Habitat FFB

La CERC réalise chaque mois, une analyse de la conjoncture de la promotion immobilière sur l'aire urbaine de Lyon. Parallèlement, une note trimestrielle est réalisée à l'échelle de la région Auvergne-Rhône-Alpes.

Exemples d'analyses :

Note mensuelle

Note trimestrielle



Contribution au bilan économique de l'INSEE sur le secteur de la Construction

En tant qu'observatoire régional de la filière Construction, la CERC contribue chaque année au bilan économique de l'INSEE avec la rédaction de l'article du secteur de la Construction en partenariat avec la DREAL.

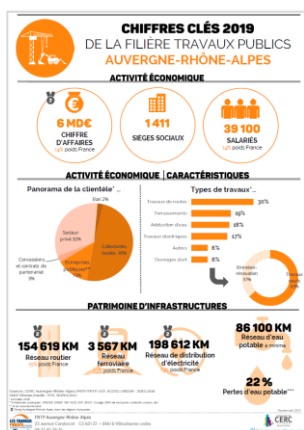
Bilan économique de l'INSEE - édition 2021



Chiffres clés de la filière Construction

La CERC produit les « Chiffres clés de la filière Construction en Auvergne-Rhône-Alpes », rassemblant les données essentielles du secteur : chiffre d'affaires du Bâtiment, des Travaux Publics et de l'Industrie des matériaux, évolution des grands segments de marchés, nombre d'emplois salariés, intérimaires, de jeunes formés, etc., pour la région Auvergne-Rhône-Alpes. Des outils personnalisés à destination des partenaires sur la filière Construction sont également produits.

Chiffres clés 2020 de la filière Construction - édition 2021



Chiffres clés Travaux Publics

Au-delà des chiffres clés de l'ensemble de la filière Construction, la CERC produit une plaquette Chiffres clés dédiée aux Travaux Publics avec des données essentielles sur ce secteur : activité économique et patrimoine d'infrastructures.

Chiffres clés 2020 des Travaux Publics - édition 2021

Conjoncture SNER

Chaque année, il s'agit d'évaluer et de suivre la conjoncture économique du secteur pour le SNER, Union Nationale des syndicats professionnels de construction et d'entretien des réseaux secs (électricité, gaz, éclairage public, télécommunications et haut-débit) avec :

- ▶ Le poids économique du secteur (chiffre d'affaires)
- ▶ Les relations avec les maîtres d'ouvrages ou concessionnaires
- ▶ La situation économique des entreprises : carnets de commandes, trésorerie
- ▶ L'accidentologie dans le cadre de la charte ENEDIS
- ▶ L'évolution des effectifs des entreprises au cours de l'année
- ▶ Les besoins en recrutement pour l'année

Résultats de l'enquête de Conjoncture économique du secteur pour le SNER - édition 2021



Perspectives d'activité & besoins en emploi- formation



Dépenses de Bâtiment et Travaux Publics des collectivités territoriales

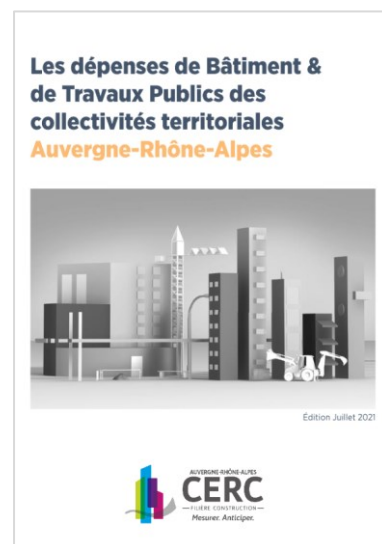
& Étude sur les budgets des collectivités territoriales

A partir de données transmises par la DGFIP, via le GIE Réseau des CERC, la CERC a produit l'analyse de l'ensemble des budgets principaux et des budgets annexes des collectivités territoriales (régions, départements, communes) et des établissements publics de coopération intercommunale.

En complément de l'analyse des budgets des collectivités territoriales sur les travaux réalisés et prévus en BTP, la CERC produit une étude sur les budgets des collectivités territoriales : il s'agit d'analyser les comptes de la DGCL sur les budgets des collectivités : taux d'endettement, taux d'épargne brute, excédent brut de fonctionnement, capacité de désendettement, part des dépenses de personnel et d'équipement dans les dépenses d'investissement.

Les dépenses de Bâtiment et Travaux Publics des collectivités territoriales en Auvergne-Rhône-Alpes – édition 2021

Analyse des budgets 2020 des collectivités territoriales en AURA
Synthèse « Ce qu'il faut retenir »



Bilan 2020 de l'activité Bâtiment

La CERC produit chaque année, les comptes de production Bâtiment en Auvergne-Rhône-Alpes. Cette analyse offre une vision à long terme ainsi qu'une prévision de l'activité du secteur du Bâtiment, par type de construction (logements et locaux) et type d'activité (entretien-amélioration ou neuf).

L'activité du Bâtiment en France et dans les régions - édition 2021

Actualisation des analyses activité, emploi et formation dans le Bâtiment, les Travaux Publics et l'Industrie des matériaux

La CERC produit les tableaux de bord régionaux Emploi-Formation dans le Bâtiment et dans les Travaux Publics. Ces travaux alimentent les CPREF, commission emploi-formation des branches, etc. La deuxième édition a été livrée fin mars 2022.

Activité, emploi et formation dans le Bâtiment - édition 2020

Activité, emploi et formation dans les Travaux Publics - édition 2020

Synthèse Bâtiment - édition 2020

Synthèse Travaux Publics - édition 2020

Synthèse Bâtiment et Travaux Publics - édition 2020



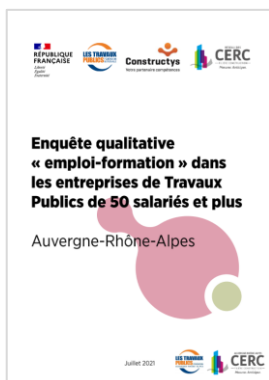
La CERC a par ailleurs, produit le tableau de bord régional activité, emploi et formation dans l'Industrie des matériaux de construction.

Le tableau de bord régional est structuré en 4 parties :

1. Chiffres clés de l'industrie des matériaux
2. Dynamique de l'emploi dans l'Industrie des Matériaux
3. Typologie des salariés employés dans l'industrie des matériaux
4. Dispositifs de formation

Activité, emploi et formation dans l'industrie des matériaux en AURA - édition 2021

— NOUVEAU —



Enquête dédiée « Analyse qualitative sur les besoins en emploi, en compétences et recrutements dans les Travaux Publics »

En complément du tableau de bord régional activité, emploi et formation dans les Travaux Publics, une analyse complémentaire sur le secteur des Travaux Publics de 50 salariés et plus, a été produite de manière à identifier les besoins émergents des entreprises et ainsi permettre à la Branche d'adapter l'appareil de formation, continue en particulier, au plus près des attentes des entreprises.

Livable Auvergne-Rhône-Alpes

NOUVEAU

Promotion des métiers de la Construction dans le Rhône : Etats des lieux par bassin & Tableau de bord départemental

Dans le cadre d'un partenariat entre la DIRECCTE Rhône et BTP Rhône et Métropole pour faire face à la pénurie de main d'œuvre dans le BTP, la CERC apporte en 2021, son expertise au travers de la réalisation d'analyses emploi-formation dans le Bâtiment et les Travaux Publics sur 5 bassins du territoire ainsi que sur la mise en place d'un tableau de bord départemental qui sera actualisé pour chaque COPIL (4/an).

Activité, emploi, formation filière Construction - Bassin Monts-du-Lyonnais

Activité, emploi, formation filière Construction - Bassin Rhône Sud

Activité, emploi, formation filière Construction - Bassin du Beaujolais

Activité, emploi, formation filière Construction - Bassin Ouest-Rhodanien

Activité, emploi, formation filière Construction - Bassin de la Métropole de Lyon





Mise en place d'une aide à la décision dédiée au projet *FormLab*

Le consortium porté par le Campus des Métiers et des Qualifications « Urbanisme et Construction, vers une ville intelligente », et la Fédération BTP Rhône et Métropole, a été lauréat d'un financement PIA obtenu dans le cadre de l'appel à projet Ingénieries de Formation professionnelle et d'accompagnement innovantes (IFPAI).

La CERC participe à ce projet dans le cadre de l'axe 1 « observer, analyser, anticiper, partager » au travers de :

- ▶ La création d'un lieu d'échanges et de production de données entre entreprises et organismes de formation sur l'évolution de la relation emploi-formation dans le secteur de la construction durable sur le Rhône
- ▶ L'identification des besoins en compétences nouvelles en associant l'ensemble des acteurs de l'acte de construction, de la conception à la réalisation
- ▶ La production d'analyse pour la création de nouvelles formations / certifications

L'objectif est de disposer d'outils simples d'appui à la décision en matière de formation et de visibilité sur les évolutions du territoire.

Accompagnement des membres et partenaires



©Crédit photo : Freepik.com

Interventions et présentations des résultats des travaux de la CERC

Au-delà des productions d'études, la CERC a accompagné ses membres et partenaires par la présentation et valorisation des résultats des travaux à l'occasion de diverses manifestations : Commission logements, Commission emploi-formation, CPREF, Congrès des Maires du Puy-de-Dôme, Observatoires départementaux de la Commande Publique, Comité Eau, Journées de la Construction du Bâtiment et de l'Immobilier, Journées régionales de l'UNGE, Rencontres MFR AURA, etc.



**En 2021,
c'est plus de**

...

110

outils d'aide
à la décision
produits



.....

15

comités de
pilotages



.....

20

présentations
extérieures
réalisées



La CERC, une équipe à l'écoute de ses membres et partenaires...



Laurence HERBEAUX
Directrice
herbeaux@cercara.fr



Stéphanie PEPIN
Adjointe à la Directrice
pepin@cercara.fr



Perrine BILLARD
Adjointe à la Directrice
billard@cercara.fr



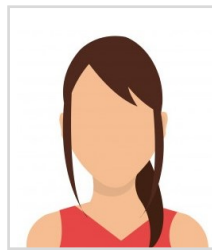
Guillaume AUBRIT
Chargé d'études
aubrit@cercara.fr



Nelly VUAGNAT
Chargée d'études
vuagnat@cercara.fr



Quentin DIOUET
Chargé d'études
diouet@cercara.fr



Aïcha BOUSLAMA
Télé-enquêtrice
contact@cerara.fr



Marion MARTIN
Resp. administrative
martin@cercara.fr

DOMAINES D'ACTIVITÉ

- ▶ **Suivi des projets du plan de Relance** : Stéphanie PEPIN, Nelly VUAGNAT
- ▶ **Conjoncture Filière Construction** : Perrine BILLARD, Quentin DIOUET
- ▶ **Commande publique Bâtiment et Travaux Publics** : Perrine BILLARD, Quentin DIOUET
- ▶ **Emploi et Formation dans les métiers de la Construction** : Stéphanie PEPIN, Nelly VUAGNAT
- ▶ **Transition énergétique** : Perrine BILLARD, Quentin DIOUET, Guillaume AUBRIT
- ▶ **Déchets et SRC** : Stéphanie PEPIN, Guillaume AUBRIT
- ▶ **SRADDET** : Stéphanie PEPIN, Guillaume AUBRIT, Perrine BILLARD, Nelly VUAGNAT
- ▶ **Mobilité dans la filière Construction** : Guillaume AUBRIT
- ▶ **Gestion du système d'information statistique** : Stéphanie PEPIN, Nelly VUAGNAT
- ▶ **Spécialistes cartographies** : Nelly VUAGNAT, Guillaume AUBRIT
- ▶ **Organisation et gestion des terrains d'enquêtes** : Nelly VUAGNAT, Marion MARTIN
- ▶ **Communication & Gestion du site web** : Nelly VUAGNAT, Marion MARTIN
- ▶ **Conception graphique** : Marion MARTIN

GESTION

- ▶ **Directrice** : Laurence HERBEAUX
- ▶ **Responsable administrative et ressources humaines** : Marion MARTIN



www.cercara.fr | contact@cercara.fr

Tél. : 04.72.61.06.30