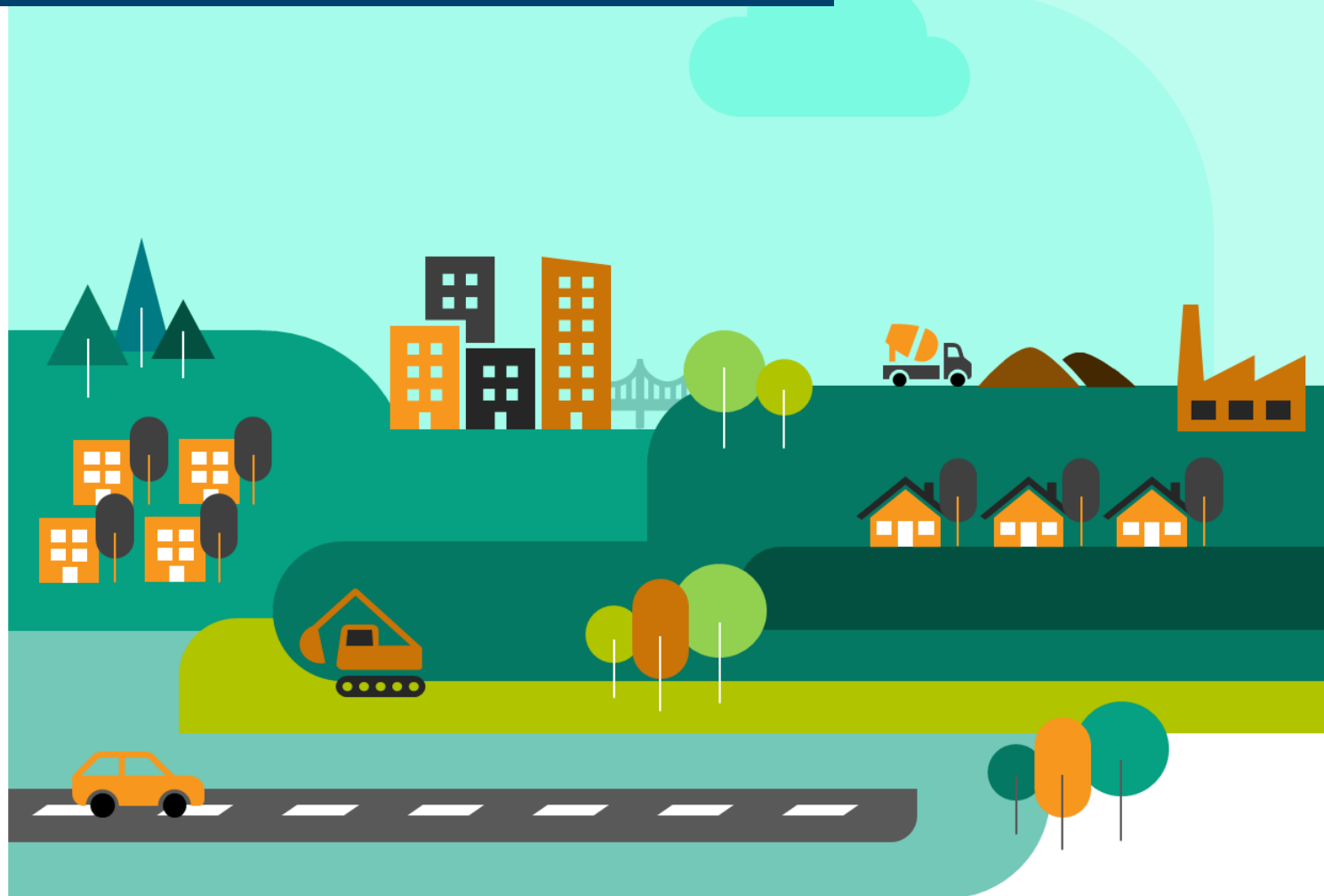


Auvergne-Rhône-Alpes

L'ESSENTIEL DE LA CONJONCTURE FILIÈRE CONSTRUCTION



Édition du 06-11-2023



CERC Auvergne-Rhône-Alpes

contact@cercara.fr

www.cercara.fr

 CERC Auvergne-Rhône-Alpes

 @cerc_ara



Pour découvrir les dernières tendances de la conjoncture en France, l'analyse du GIE Réseau des CERC : <http://www.cerc-actu.com/economie/>

DERNIÈRES TENDANCES RÉGIONALES



Bâtiment

Au 3^{ème} trimestre 2023, la baisse d'activité se poursuit pour la construction de logements neufs (-24,8% sur un an) sur tous les segments de marché, sans perspectives d'amélioration à court terme avec des autorisations qui continuent de diminuer (-24,1%). Côté locaux, les surfaces neuves construites continuent de diminuer mais à un rythme qui semble ralentir (-15,4% sur un an), les surfaces autorisées se stabilisent (-0,6%). Au T2 2023, la commercialisation de logements neufs demeure en net repli : niveau plancher atteint pour les mises en vente de logements collectifs, stock de biens disponibles record. Parallèlement, la croissance de l'activité entretien-rénovation s'accélère (+3,6% en volume) mais les perspectives des entrepreneurs semblent plutôt défavorables pour le 3^{ème} trimestre.

	Evolution sur 12 mois		Sur 3 mois	
Logements autorisés à fin sept. 2023	51 300 logts	-31,0% ▼	-24,1%	▼
Logements mis en chantier à fin sept. 2023	42 400 logts	-15,8% ▼	-24,8%	▼
Mises en vente de logements⁽¹⁾ à fin 2 ^{ème} trim. 2023	15 695 logts	-16,1% ▼	-38,2%	▼
Réservations de logements en bloc à fin 2 ^{ème} trim. 2023	5 149 logts	+1,2% ▲	+16,0%	▲
Surfaces de locaux autorisés à fin sept. 2023	5 178 mill. m ²	+2,0% ▲	-0,6%	▬
Surfaces de locaux mis en chantier à fin sept. 2023	2 745 mill. m ²	-19,4% ▼	-15,4%	▼
Volume d'entretien-rénovation⁽²⁾ au 2 ^{ème} trim. 2023		+3,6% ▲		
Carnet commandes entretien-réno à fin du 2 ^{ème} trim. 2023	17,2 semaines	-1,7 ▼		

Dynamique du dispositif MaPrimeRénov' au T3 2023 :
165M€ de travaux (-31% sur un an) et 11 066 dossiers engagés acceptés (-38%)

Sur 12 mois : l'évolution correspond au cumul des données 12 mois rapportées à la même période de l'année précédente. Sur 3 mois : le niveau correspond au cumul sur les 3 derniers mois à la date indiquée. L'évolution est calculée par rapport à la même période de l'année précédente. (1) à destination des particuliers | (2) Evolution du montant de facturation des entreprises pour des travaux d'entretien-rénovation.



Travaux Publics

Les entrepreneurs de Travaux Publics témoignent en majorité d'une activité stable pour le 3^{ème} trimestre 2023 mais avec un solde d'opinion négatif (-6). La problématique majeure rencontrée par les entreprises reste le recrutement devant l'insuffisance de la demande. Le niveau de carnets de commandes se stabilise (-0,1 mois) mais les perspectives pour la fin d'année s'avèrent pessimistes (solde d'opinion de -21, bien inférieur à ce qui est généralement observé).

	Evol. 12 mois	Sur 3 mois
Activité récente au 3^{ème} trim. 2023 (solde d'opinion, évol. 1 trim)	-6 ▼	
Prévisions d'activité pour le 4^{ème} trim. 2023 (solde d'opinion, évol. 1 trim)	-21 ▼	
Carnets de commandes au 3^{ème} trim. 2023 (1)	5,1 mois ▼	5,4 mois ▲

(1) : Sur 12 mois : l'évolution correspond à la moyenne des 4 derniers trimestres en 12 mois par rapport aux 4 trimestres précédents. Sur 3 mois : l'évolution correspond au nombre de mois du dernier trimestre par rapport au même trimestre de l'année précédente.



Industrie des Matériaux

En cumul de juin à août 2023, la production de BPE diminue mais à un rythme qui ralentit (-7,3% sur un an). Au cours de la même période, la production de granulats se stabilise sur un an avec un volume produit qui reste inférieur à la moyenne de longue période.

	Evolution sur 12 mois		Sur 3 mois	
Production de BPE⁽¹⁾ à fin août 2023	5 456 324 m ³	-7,2% ▼	-7,3%	▼
Production de granulats à fin août 2023	39 531 kt	-7,2% ▼	-0,0%	▬

Sur 12 mois : l'évolution correspond au cumul des données 12 mois par rapport à la même période de l'année précédente. Sur 3 mois : le niveau correspond au cumul sur les 3 derniers mois à la date indiquée. L'évolution est calculée par rapport à la même période de l'année précédente. Les indicateurs matériaux correspondent aux chiffres bruts (1) Béton prêt à l'emploi





Emploi

En moyenne de mai à juillet 2023, l'emploi intérimaire s'affiche toujours en léger recul de -1,1% sur un an, et comptabilise près de 20 900 emplois intérimaires en équivalents temps plein. Au 3^{ème} trimestre 2023, le nombre de demandeurs d'emploi dans la Construction continue de diminuer mais à un rythme ralenti (-2% sur un an). Au 2^{ème} trimestre 2023, près de 205 300 salariés sont recensés dans la Construction, un léger repli se profile avec un recul de -0,8% sur un an.

	Evolution sur 12 mois		Sur 3 mois	
Salariés Construction à fin 2ème trim. 2023	206 403 sal.	+0,0% ➡	205 278 sal.	-0,8% ➡
Intérimaires Construction ⁽³⁾ à fin juil. 2023	18 685 ETP	-1,3% ▼	20 865 ETP	-1,1% ▼
Demandeurs d'emploi ⁽⁴⁾ à fin 3ème trim. 2023	22 252 DEFM	-7,3% ▼	23 143 DEFM	-2,0% ▼

Sur 12 mois : l'évolution correspond à la moyenne des indicateurs sur les 12 derniers mois par rapport à la même période de l'année précédente. Sur 3 mois : le niveau correspond à la moyenne sur les 3 derniers mois à la date indiquée, l'évolution est calculée par rapport à la même période de l'année précédente sauf mention contraire.

Les données sur les effectifs salariés incluent désormais les apprentis. En conséquence, le nombre de salariés est plus élevé que celui affiché des publications précédentes. L'évolution est calculée sur cette série corrigée et non à partir des publications précédentes.

(1) En équivalent temps plein.

(2) Nombre de demandeurs d'emploi en catégorie A recherchant un emploi dans la Construction à la fin de la période indiquée.



Démographie des entreprises

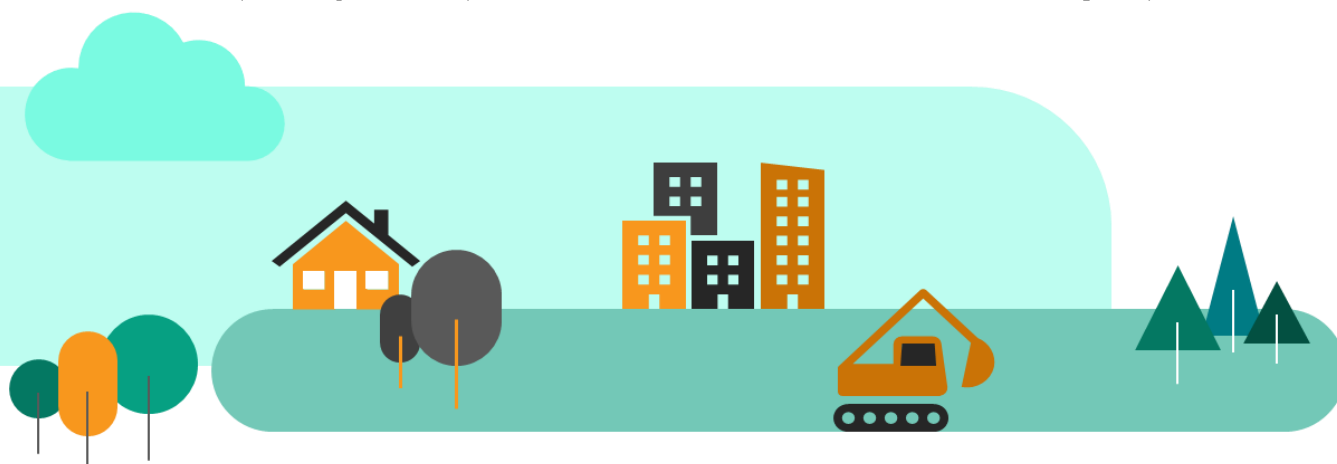
Au 3^{ème} trimestre 2023, les créations d'entreprises demeurent orientées à la baisse, exclusivement pour les créations hors micro-entrepreneurs (-30,4% sur un an) tandis que les créations de micro-entreprises progressent légèrement (+2,4%).

Au 2^{ème} trimestre 2023, les défaillances d'entreprises continuent d'augmenter (+28,3% par rapport au 2^{ème} trimestre 2022), retrouvant les niveaux observés en 2019 avant la crise sanitaire, une évolution qui reste à interpréter avec vigilance (niveau faible en 2021-2022 en raison des mesures de soutien).

	Evolution sur 12 mois		Sur 3 mois	
Créations d'entr. hors micro-entr. à fin 3ème trim. 2023	4 804 créat.	-16,3% ▼	854 créat.	-30,4% ▼
Créations de micro-entreprises à fin 3ème trim. 2023	6 963 créat.	+4,2% ▲	1 506 créat.	+2,4% ▲
Défaillances d'entreprises à fin 2ème trim. 2023	1 194 défaill.	+47,4% ▲	304 défaill.	+28,3% ▲

Sur 12 mois : l'évolution correspond au cumul des données 12 mois par rapport à la même période de l'année précédente. Sur 3 mois : le niveau correspond au cumul sur les 3 derniers mois à la date indiquée. L'évolution est calculée par rapport à la même période de l'année précédente sauf mention contraire.

Avertissement : Depuis le 1^{er} janvier 2023, les formalités de création d'entreprises doivent obligatoirement s'effectuer sur le guichet électronique des formalités d'entreprises, fragilisant temporairement le suivi mensuel des créations d'entreprises, en raison notamment d'une modification des délais d'enregistrement des créations dans le répertoire Sirene. Les évolutions des créations d'entreprises enregistrées sur les premiers mois de l'année 2023 doivent donc être interprétées avec une grande prudence.



PRINCIPALES TENDANCES DÉPARTEMENTALES SUR UN AN*

« Des spécificités territoriales... »

Ain			Allier			Ardèche		
C.N. logements	3 700 logts	-22,5% ▼	C.N. logements	1 000 logts	-5,9% ▼	C.N. logements	2 000 logts	-1,2% ▼
C.N. locaux	293 mill. m ²	+15,2% ▲	C.N. locaux	84 mill. m ²	-24,9% ▼	C.N. locaux	83 mill. m ²	-34,3% ▼
BPE	487 104 m ³	-6,9% ▼	BPE	160 588 m ³	-18,0% ▼	BPE	140 058 m ³	+2,2% ▲
Salariés	14 120 sal.	-1,0% ►	Salariés	6 417 sal.	+0,0% ►	Salariés	6 528 sal.	-1,2% ▼
Intérimaires	1 199 ETP	-4,2% ▼	Intérimaires	592 ETP	-6,7% ▼	Intérimaires	417 ETP	+0,2% ►
Dem. d'emplois	1 716 DEFM	+0,9% ►	Dem. d'emplois	896 DEFM	-4,8% ▼	Dem. d'emplois	967 DEFM	-2,0% ▼
Défaillances	85 ent.	+30,8% ▲	Défaillances	18 ent.	-10,0% ▼	Défaillances	34 ent.	+47,8% ▲
Cantal			Drôme			Isère		
C.N. logements	300 logts	-28,9% ▼	C.N. logements	2 400 logts	-20,7% ▼	C.N. logements	6 800 logts	-16,8% ▼
C.N. locaux	62 mill. m ²	-21,8% ▼	C.N. locaux	201 mill. m ²	-44,0% ▼	C.N. locaux	467 mill. m ²	-23,0% ▼
BPE	98 579 m ³	-6,0% ▼	BPE	381 849 m ³	-10,9% ▼	BPE	824 520 m ³	-3,5% ▼
Salariés	3 673 sal.	-0,7% ►	Salariés	13 932 sal.	-2,1% ▼	Salariés	31 860 sal.	-1,6% ▼
Intérimaires	247 ETP	-7,9% ▼	Intérimaires	1 083 ETP	+7,0% ▲	Intérimaires	4 199 ETP	+4,2% ▲
Dem. d'emplois	206 DEFM	-1,4% ▼	Dem. d'emplois	1 647 DEFM	-0,4% ►	Dem. d'emplois	3 731 DEFM	-2,8% ▼
Défaillances	9 ent.	+28,6% ▲	Défaillances	105 ent.	+84,2% ▲	Défaillances	227 ent.	+58,7% ▲
Loire			Haute-Loire			Puy-de-Dôme		
C.N. logements	3 200 logts	+1,5% ▲	C.N. logements	700 logts	-39,5% ▼	C.N. logements	3 400 logts	-20,5% ▼
C.N. locaux	279 mill. m ²	+1,3% ▲	C.N. locaux	79 mill. m ²	-31,5% ▼	C.N. locaux	167 mill. m ²	-22,7% ▼
BPE	422 511 m ³	-8,0% ▼	BPE	173 534 m ³	-12,8% ▼	BPE	378 801 m ³	-11,5% ▼
Salariés	18 133 sal.	-0,0% ►	Salariés	5 126 sal.	-1,5% ▼	Salariés	14 818 sal.	+1,3% ▲
Intérimaires	1 557 ETP	+3,7% ▲	Intérimaires	330 ETP	-0,5% ►	Intérimaires	1 319 ETP	-3,1% ▼
Dem. d'emplois	2 308 DEFM	-3,9% ▼	Dem. d'emplois	446 DEFM	-7,3% ▼	Dem. d'emplois	1 633 DEFM	-1,8% ▼
Défaillances	101 ent.	+68,3% ▲	Défaillances	24 ent.	+166,7% ▲	Défaillances	80 ent.	+48,1% ▲
Rhône			Savoie			Haute-Savoie		
C.N. logements	7 200 logts	-28,6% ▼	C.N. logements	3 900 logts	-0,0% ►	C.N. logements	7 700 logts	-5,4% ▼
C.N. locaux	602 mill. m ²	-22,1% ▼	C.N. locaux	134 mill. m ²	+15,4% ▲	C.N. locaux	296 mill. m ²	-21,6% ▼
BPE	1 294 431 m ³	-6,7% ▼	BPE	378 738 m ³	-1,6% ▼	BPE	715 611 m ³	-8,2% ▼
Salariés	55 139 sal.	-1,1% ▼	Salariés	15 021 sal.	+1,0% ►	Salariés	20 511 sal.	-0,9% ►
Intérimaires	5 790 ETP	-4,7% ▼	Intérimaires	2 009 ETP	+4,0% ▲	Intérimaires	2 122 ETP	-6,9% ▼
Dem. d'emplois	5 654 DEFM	-2,4% ▼	Dem. d'emplois	1 270 DEFM	-2,3% ▼	Dem. d'emplois	2 670 DEFM	+0,8% ►
Défaillances	295 ent.	+37,2% ▲	Défaillances	83 ent.	+12,2% ▲	Défaillances	133 ent.	+60,2% ▲

Sources utilisées dans cette note de conjoncture :
 SDES, Sit@cel2 (logements en date réelle estimée et locaux en date de prise en compte)
 SDES, ECLN (données brutes)
 Réseau des CERC, enquête entretien rénovation FNTP/INSEE
 L'INCEM (données brutes)
 ADOSS L'ESSAF (données cvs)
 DARES (données brutes)
 INSEE (données brutes)
 Banque de France (données brutes)

C.N. logements : logements mis en chantier au cours des 12 derniers mois à fin septembre 2023
 C.N. locaux : locaux mis en chantier au cours des 12 derniers mois à fin septembre 2023
 BPE : production brute de BPE des 12 derniers mois à fin août 2023
 Salariés : effectifs salariés, en nombre de postes, à fin 2ème trimestre 2023
 Intérimaires : effectifs intérimaires employés en ETP brut dans la Construction, moyenne 3 mois à fin juillet 2023
 Dem. d'emplois : demandes d'emploi en fin de mois, de catégorie A, dans la Construction, à fin 3ème trimestre 2023
 Défaillances : nb de défaillances d'entreprises de la Construction, cumulées sur un 1 an à fin 2ème trimestre 2023

* Evolution sur 1 an par rapport à la même période de l'année précédente

Avec le concours de nos...

Membres de Droit et partenaire :



Membres Adhérents :

AGC Lyon
 ALTA HLM
 BTP Banque Lyon
 CC région Auvergne
 Rhône Alpes
 CC Savoie
 DDT 07
 DDT 03

DDT 07
 DDT 15
 DDT 26
 DDT 38
 DDT 42
 DDT 43
 DDT 63
 DDT 69

DDT 73
 DDT 74
 Fédération du BTP 01
 Fédération du BTP 03
 Fédération du BTP 26/07
 Fédération du BTP 38
 Fédération du BTP 42
 Fédération du BTP 43

Fédération du BTP 63
 Fédération du BTP 69
 Fédération du BTP 73
 Fédération du BTP 74
 Fédération des SCOP BTP AURA
 FIBO 5 Auvergne Rhône Alpes
 Pôle Habitat FFB AURA
 Métropole de Lyon

Conseil régional de l'Ordre des architectes
 Auvergne Rhône Alpes
 Routes de France Auvergne Rhône Alpes
 L'INGE Rhône Alpes
 L'INTEC Rhône Alpes Auvergne

Avec le concours des Membres du GIE Réseau des CERC

