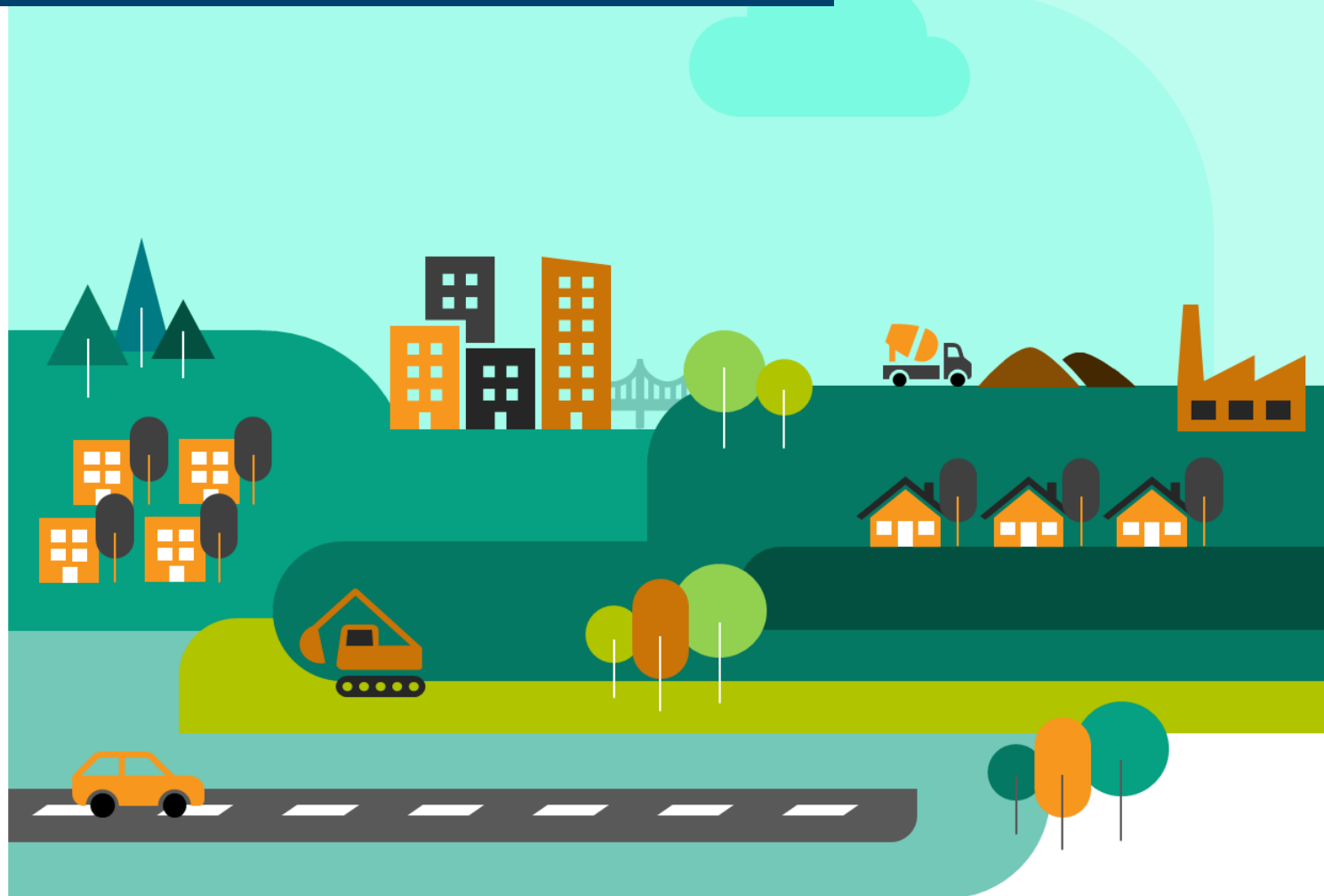


Auvergne-Rhône-Alpes

L'ESSENTIEL DE LA CONJONCTURE FILIÈRE CONSTRUCTION



Édition du 04-09-2023

DERNIÈRES TENDANCES RÉGIONALES



Bâtiment

Cumulée de mai à juillet 2023, la construction de logements neufs s'inscrit toujours en net recul (-17,4% par rapport à mai-juil. 2022), et ce pour l'ensemble des segments individuels et collectifs. Les perspectives demeurent défavorables compte tenu de la forte baisse des autorisations de construire (-35,7%). Côté locaux, les surfaces mises en chantier continuent de dévisser même si le rythme ralentit (-17,6%). La reprise récente des surfaces autorisées reste à confirmer (+19,3%). Au T2 2023, la commercialisation de logements neufs demeure en net repli : niveau plancher atteint pour les mises en vente de logements collectifs, stock de biens disponibles record. Parallèlement, la croissance de l'activité entretien-rénovation ralentit (+1,7% en volume). Les carnets de commande se situent à un haut niveau avec une stabilité envisagée pour le T2 2023.

		Evolution sur 12 mois		Sur 3 mois	
Logements autorisés à fin juil. 2023	53 300 logts	-28,8%	▼	-35,7%	▼
Logements mis en chantier à fin juil. 2023	44 500 logts	-14,5%	▼	-17,4%	▼
Mises en vente de logements⁽¹⁾ à fin 2ème trim. 2023	15 695 logts	-16,1%	▼	-38,2%	▼
Réservations de logements en bloc à fin 2ème trim. 2023	5 149 logts	+1,2%	▲	+16,0%	▲
Surfaces de locaux autorisés à fin juil. 2023	5 318 mill. m²	+5,1%	▲	+19,3%	▲
Surfaces de locaux mis en chantier à fin juil. 2023	2 845 mill. m²	-17,4%	▼	-17,6%	▼
Volume d'entretien-rénovation⁽²⁾ au 1er trim. 2023		+1,7%	▲		
Carnet commandes entretien-réno à fin du 1er trim. 2023	17,9 semaines	+0,4	►		

Dynamique du dispositif MaPrimeRénov' au T2 2023 :
273M€ de travaux (+5% sur un an) et 18 836 dossiers engagés acceptés (-8%)

Sur 12 mois : l'évolution correspond au cumul des données 12 mois rapportées à la même période de l'année précédente. Sur 3 mois : le niveau correspond au cumul sur les 3 derniers mois à la date indiquée. L'évolution est calculée par rapport à la même période de l'année précédente. (1) à destination des particuliers ; (2) Evolution du montant de facturation des entreprises pour des travaux d'entretien-rénovation.



Travaux Publics

Les chefs d'entreprise de Travaux Publics témoignent d'une activité plutôt en hausse (solde d'opinion de +11) au 2^{ème} trimestre 2023. Les difficultés de recrutement restent la problématique majeure des entreprises actuellement (évoquées par 58%) devant l'insuffisance de la demande. A l'instar du trimestre précédent, les carnets de commandes s'inscrivent en léger repli et les perspectives d'activité pour le 3^{ème} trimestre demeurent contenues (+6).

	Evol. 12 mois	Sur 3 mois
Activité récente au 2ème trim. 2023 (solde d'opinion, évol. 1 trim)	+11 ▲	
Prévisions d'activité pour le 3ème trim. 2023 (solde d'opinion, évol. 1 trim)	+6 ►	
Carnets de commandes au 2ème trim. 2023 (1)	4,9 mois ▼	5,1 mois ▼

(1) : Sur 12 mois : l'évolution correspond à la moyenne des 4 derniers trim. en 12 mois par rapport aux 4 trimestres précédents. Sur 3 mois : l'évolution correspond au nombre de mois du dernier trimestre par rapport au même trimestre de l'année précédente.



Industrie des Matériaux

En cumul de mars à mai 2023, la baisse de production de BPE s'accroît (-13,9% sur un an), à un niveau demeurant au-dessus de la moyenne de longue période. Au cours de la même période, la production de granulats s'inscrit toujours en recul (-9,3% sur un an), avec des volumes qui restent bas au regard des années précédentes.

		Evolution sur 12 mois		Sur 3 mois	
Production de BPE⁽¹⁾ à fin mai 2023	5 557 235 m3	-6,2%	▼	-13,9%	▼
Production de granulats à fin mai 2023	39 532 kt	-9,3%	▼	-9,3%	▼

Sur 12 mois : l'évolution correspond au cumul des données 12 mois par rapport à la même période de l'année précédente. Sur 3 mois : le niveau correspond au cumul sur les 3 derniers mois à la date indiquée. L'évolution est calculée par rapport à la même période de l'année précédente. Les indicateurs matériaux correspondent aux chiffres bruts (1) Béton prêt à l'emploi





Emploi

A fin mai 2023 et en moyenne sur les trois derniers mois, l'emploi intérimaire enregistre un léger repli (-1,8% par rapport à mars-mai 2022) avec près de 19 300 emplois intérimaires en équivalent temps plein enregistrés. Au 1^{er} trimestre 2023, l'emploi salarié demeure stable dans la Construction avec plus de 205 900 salariés, même si un léger repli semble s'annoncer (-0,4% sur un an). Au 2^{ème} trimestre 2023, la tendance à la baisse des demandeurs d'emploi dans la Construction se poursuit mais à un rythme ralenti (-5,3% sur un an).

	Evolution sur 12 mois		Sur 3 mois	
Salariés Construction à fin 1er trim. 2023	206 716 sal.	+0,5% →	205 904 sal.	-0,4% →
Intérimaires Construction ⁽³⁾ à fin mai 2023	18 700 ETP	-1,8% ▼	19 256 ETP	-1,8% ▼
Demandeurs d'emploi ⁽⁴⁾ à fin 2ème trim. 2023	22 370 DEFM	-10,3% ▼	20 997 DEFM	-5,3% ▼

Sur 12 mois : l'évolution correspond à la moyenne des indicateurs sur les 12 derniers mois par rapport à la même période de l'année précédente. Sur 3 mois : le niveau correspond à la moyenne sur les 3 derniers mois à la date indiquée, l'évolution est calculée par rapport à la même période de l'année précédente sauf mention contraire.

(1) En équivalent temps plein

(2) Nombre de demandeurs d'emploi en catégorie A recherchant un emploi dans la Construction à la fin de la période indiquée



Démographie des entreprises

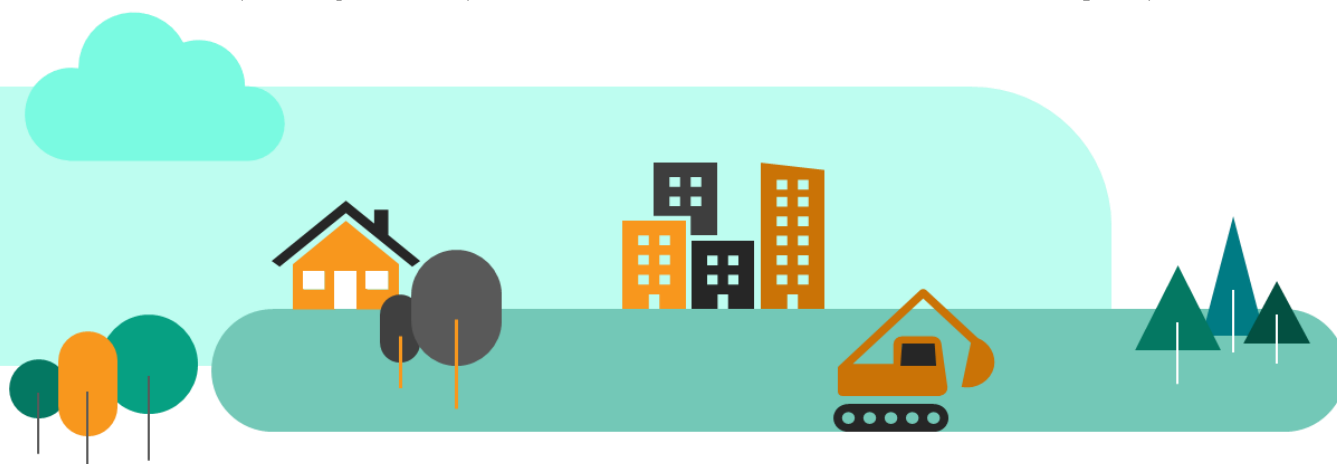
Après des niveaux très élevés en fin d'année 2022, les créations d'entreprises diminuent au 2^{ème} trimestre 2023, particulièrement pour les créations d'entreprises classiques (-29,1% sur un an) et désormais pour les créations de micro entreprises (-3,4%).

Au cours de la même période, les défaillances d'entreprises continuent d'augmenter (+28,3% par rapport au 2^{ème} trimestre 2022), retrouvant les niveaux observés en 2019 avant la crise sanitaire, une évolution qui reste à interpréter avec vigilance (niveau faible en 2021-2022 en raison des mesures de soutien).

	Evolution sur 12 mois		Sur 3 mois	
Créations d'entr. hors micro-entr. à fin 2ème trim. 2023	5 116 créat.	-10,4% ▼	1 013 créat.	-29,1% ▼
Créations de micro-entreprises à fin 2ème trim. 2023	6 957 créat.	+3,7% ▲	1 522 créat.	-3,4% ▼
Défaillances d'entreprises à fin 2ème trim. 2023	1 194 défaill.	+47,4% ▲	304 défaill.	+28,3% ▲

Sur 12 mois : l'évolution correspond au cumul des données 12 mois par rapport à la même période de l'année précédente. Sur 3 mois : le niveau correspond au cumul sur les 3 derniers mois à la date indiquée, l'évolution est calculée par rapport à la même période de l'année précédente sauf mention contraire.

Avertissement : Depuis le 1^{er} janvier 2023, les formalités de création d'entreprises doivent obligatoirement s'effectuer sur le guichet électronique des formalités d'entreprises, fragilisant temporairement le suivi mensuel des créations d'entreprises, en raison notamment d'une modification des délais d'enregistrement des créations dans le répertoire Sirene. Les évolutions des créations d'entreprises enregistrées sur les premiers mois de l'année 2023 doivent donc être interprétées avec une grande prudence.



PRINCIPALES TENDANCES DÉPARTEMENTALES SUR UN AN*

« Des spécificités territoriales... »

Ain			Allier			Ardèche		
C.N. logements	4 300 logts	-8,8% ▼	C.N. logements	1 200 logts	+32,6% ▲	C.N. logements	1 900 logts	-3,0% ▼
C.N. locaux	281 mill. m ²	-6,5% ▼	C.N. locaux	82 mill. m ²	-38,8% ▼	C.N. locaux	84 mill. m ²	-46,0% ▼
BPE	492 777 m ³	-8,1% ▼	BPE	169 961 m ³	-16,4% ▼	BPE	137 768 m ³	+1,6% ▲
Salariés	14 192 sal.	-0,6% ►	Salariés	6 431 sal.	+1,0% ▲	Salariés	6 615 sal.	+0,1% ►
Intérimaires	1 094 ETP	-8,3% ▼	Intérimaires	568 ETP	-2,9% ▼	Intérimaires	401 ETP	+1,8% ▲
Dem. d'emplois	1 542 DEFM	+0,6% ►	Dem. d'emplois	864 DEFM	-4,6% ▼	Dem. d'emplois	855 DEFM	-7,2% ▼
Défaillances	85 ent.	+30,8% ▲	Défaillances	18 ent.	-10,0% ▼	Défaillances	34 ent.	+47,8% ▲
Cantal			Drôme			Isère		
C.N. logements	400 logts	-18,5% ▼	C.N. logements	2 600 logts	-14,5% ▼	C.N. logements	7 200 logts	-14,6% ▼
C.N. locaux	62 mill. m ²	-25,6% ▼	C.N. locaux	226 mill. m ²	-33,8% ▼	C.N. locaux	566 mill. m ²	-0,2% ►
BPE	105 546 m ³	+6,2% ▲	BPE	392 851 m ³	-10,9% ▼	BPE	851 561 m ³	+0,9% ►
Salariés	3 712 sal.	-1,8% ▼	Salariés	13 883 sal.	-3,1% ▼	Salariés	32 044 sal.	-1,2% ▼
Intérimaires	213 ETP	-9,7% ▼	Intérimaires	999 ETP	+0,3% ►	Intérimaires	3 864 ETP	+0,4% ►
Dem. d'emplois	195 DEFM	-1,0% ▼	Dem. d'emplois	1 516 DEFM	-4,1% ▼	Dem. d'emplois	3 339 DEFM	-3,7% ▼
Défaillances	9 ent.	+28,6% ▲	Défaillances	105 ent.	+84,2% ▲	Défaillances	227 ent.	+58,7% ▲
Loire			Haute-Loire			Puy-de-Dôme		
C.N. logements	3 400 logts	+7,4% ▲	C.N. logements	800 logts	-33,3% ▼	C.N. logements	3 600 logts	-30,7% ▼
C.N. locaux	267 mill. m ²	+6,1% ▲	C.N. locaux	84 mill. m ²	-25,4% ▼	C.N. locaux	158 mill. m ²	-34,0% ▼
BPE	424 128 m ³	-8,3% ▼	BPE	178 476 m ³	-11,9% ▼	BPE	384 156 m ³	-10,8% ▼
Salariés	18 053 sal.	-0,3% ►	Salariés	5 194 sal.	+0,8% ►	Salariés	14 773 sal.	+1,4% ▲
Intérimaires	1 419 ETP	-1,4% ▼	Intérimaires	292 ETP	-6,5% ▼	Intérimaires	1 275 ETP	-0,9% ►
Dem. d'emplois	2 087 DEFM	-4,7% ▼	Dem. d'emplois	389 DEFM	-11,2% ▼	Dem. d'emplois	1 444 DEFM	-8,0% ▼
Défaillances	101 ent.	+68,3% ▲	Défaillances	24 ent.	+166,7% ▲	Défaillances	80 ent.	+48,1% ▲
Rhône			Savoie			Haute-Savoie		
C.N. logements	8 000 logts	-19,9% ▼	C.N. logements	3 800 logts	-7,2% ▼	C.N. logements	7 400 logts	-17,5% ▼
C.N. locaux	647 mill. m ²	-16,3% ▼	C.N. locaux	126 mill. m ²	-0,5% ►	C.N. locaux	262 mill. m ²	-27,3% ▼
BPE	1 313 818 m ³	-5,6% ▼	BPE	381 708 m ³	-3,1% ▼	BPE	724 485 m ³	-7,3% ▼
Salariés	55 390 sal.	-0,6% ►	Salariés	15 129 sal.	+2,6% ▲	Salariés	20 488 sal.	-0,8% ►
Intérimaires	5 519 ETP	-4,4% ▼	Intérimaires	1 642 ETP	+13,2% ▲	Intérimaires	1 969 ETP	-5,9% ▼
Dem. d'emplois	4 973 DEFM	-8,8% ▼	Dem. d'emplois	1 284 DEFM	-5,2% ▼	Dem. d'emplois	2 511 DEFM	-2,2% ▼
Défaillances	295 ent.	+37,2% ▲	Défaillances	83 ent.	+12,2% ▲	Défaillances	133 ent.	+60,2% ▲

Sources utilisées dans cette note de conjoncture :
 SDES, Sit@cel2 (logements en date réelle estimée et locaux en date de prise en compte)
 SDES, ECLN (données brutes)
 Réseau des CERC, enquête entretien rénovation
 FNTP/INSEE
 L'INCEM (données brutes)
 ADOSS L'ESSAF (données cvs)
 DARES (données brutes)
 INSEE (données brutes)
 Banque de France (données brutes)

C.N. logements : logements mis en chantier au cours des 12 derniers mois à fin juillet 2023
 C.N. locaux : locaux mis en chantier au cours des 12 derniers mois à fin juillet 2023
 BPE : production brute de BPE des 12 derniers mois à fin mai 2023
 Salariés : effectifs salariés, en nombre de postes, à fin 1er trimestre 2023
 Intérimaires : effectifs intérimaires employés en ETP brut dans la Construction, moyenne 3 mois à fin mai 2023
 Dem. d'emplois : demandes d'emploi en fin de mois, de catégorie A, dans la Construction, à fin 2ème trimestre 2023
 Défaillances : nb de défaillances d'entreprises de la Construction, cumulées sur un 1 an à fin 2ème trimestre 2023

* Evolution sur 1 an par rapport à la même période de l'année précédente

Avec le concours de nos...

Membres de Droit et partenaire :



Membres Adhérents :

AGC Lyon
 ALTA HLM
 BTP Banque Lyon
 CC région Auvergne
 Rhône Alpes
 CC Savoie
 CRP Auvergne
 DDT 01

DDT 03
 DDT 07
 DDT 15
 DDT 26
 DDT 38
 DDT 42
 DDT 43
 DDT 63

DDT 69
 DDT 73
 DDT 74
 Fédération du BTP 01
 Fédération du BTP 03
 Fédération du BTP 26/07
 Fédération du BTP 38
 Fédération du BTP 42

Fédération du BTP 43
 Fédération du BTP 63
 Fédération du BTP 69
 Fédération du BTP 73
 Fédération du BTP 74
 Fédération des SCOP BTP AURA
 FIBOS Auvergne Rhône Alpes
 Pôle Habitat FFB AURA

Metropole de Lyon
 Conse. régional de l'Ordre des architectes
 Auvergne Rhône Alpes
 Routes de France Auvergne Rhône Alpes
 L'AGE Rhône Alpes
 L'INTEC Rhône Alpes Auvergne

Avec le concours des Membres du GIE Réseau des CERC

